

PROGNOZA ODDZIAŁYWANIA NA ŚRODOWISKO

do miejscowego planu zagospodarowania przestrzennego dla wybranych obszarów
w gminie Kurów



14.07.2025

Zespół autorski:	mgr inż. Patrycja Kosyło – kierownik zespołu	
	mgr Szymon Krok	

Spis treści

1. Wstęp.....	7
2. Cele ochrony środowiska ustanowione na szczeblu międzynarodowym, wspólnotowym i krajowym, istotne z punktu widzenia realizowanego dokumentu oraz sposoby w jakich te cele i inne problemy środowiska zostały uwzględnione podczas opracowywania dokumentu, a także powiązania z innymi dokumentami.....	7
3. Informacje o powiązaniach z innymi dokumentami, głównych celach projektu planu oraz jego zawartości.....	8
3.1. Powiązania z innymi dokumentami.....	8
3.2. Główne cele sporządzenia planu	11
3.3. Zawartość projektowanego dokumentu	11
4. Metody zastosowane przy sporządzaniu prognozy	18
5. Propozycje dotyczące przewidywanych metod analizy skutków realizacji postanowień projektowanego dokumentu oraz częstotliwość jej przeprowadzania	19
6. Transgraniczne oddziaływanie na środowisko.....	19
7. Charakterystyka i stan środowiska przyrodniczego	19
7.1. Geomorfologia	19
7.2. Geologia.....	20
7.2.1. Warunki budowlane.....	20
7.3. Surowce mineralne	20
7.4. Użytkowanie gruntów.....	20
7.5. Gleby	21
7.6. Warunki hydrologiczne	21
7.6.1. Wody powierzchniowe	21
7.6.2. Wody podziemne.....	25
7.7. Klimat i powietrze	25
7.8. Walory krajobrazowe	27
7.9. Różnorodność biologiczna.....	27
7.9.1. Szata roślinna	27
7.9.2. Fauna	28
7.10. Powiązania przyrodnicze analizowanych obszarów z otoczeniem	28
7.10.1. Obszary i obiekty przyrodnicze prawnie chronione.....	28
7.10.2. Korytarze ekologiczne	30
8. Stan środowiska na obszarach objętych przewidywanym znaczącym oddziaływaniem.....	32
9. Istniejące problemy ochrony środowiska istotne z punktu widzenia realizacji projektowanego dokumentu, w szczególności dotyczące obszarów podlegających ochronie na podstawie ustawy z dnia 16 kwietnia 2004 r. o ochronie przyrody	33
9.1. Gospodarka wodno-kanalizacyjna.....	33
9.2. Zagrożenie powodziowe	33

9.3. Zanieczyszczenie powietrza.....	34
9.4. Zagrożenie osuwiskowe.....	34
9.5. Hałas.....	34
9.6. Gospodarka odpadami	34
9.7. Zagrożenia dla obszarów podlegających ochronie na podstawie ustawy z dnia 16 kwietnia 2004 r. o ochronie przyrody.....	35
9.8. Bariery antropogeniczne dla powiązań ekologicznych.....	35
10.Potencjalne zmiany stanu środowiska w przypadku braku realizacji projektowanego dokumentu	35
11.Przewidywane znaczące oddziaływania, w tym oddziaływanie bezpośrednie, pośrednie, wtórne, skumulowane, krótkoterminowe, średnioterminowe i długoterminowe, stałe, chwilowe oraz pozytywne i negatywne, na cele i przedmioty ochrony obszaru Natura 2000 oraz integralność tego obszaru, a także na środowisko	36
11.1.Ocena oddziaływania na środowisko poszczególnych obszarów wyznaczonych w projektowanym dokumencie	37
11.2.Ocena oddziaływania ustaleń projektowanego dokumentu na poszczególne komponenty środowiska	43
12.Rozwiązania mające na celu zapobieganie, ograniczanie lub kompensację przyrodniczą negatywnych oddziaływań na środowisko, mogących być rezultatem realizacji projektowanego dokumentu	51
13.Rozwiązania alternatywne do rozwiązań zawartych w projektowanym dokumencie wraz z uzasadnieniem ich wyboru.....	55
14.Trudności wynikające z niedostatków techniki lub luk we współczesnej wiedzy	55
15.Streszczenie w języku niespecjalistycznym	56
16.Dokumenty i materiały źródłowe	58
Akty prawne uwzględnione w opracowaniu	58
Materiały źródłowe.....	59
Spis rycin.....	60
Spis tabel..	60

1. Wstęp

Przedmiotem niniejszego opracowania jest prognoza oddziaływania na środowisko do miejscowego planu zagospodarowania przestrzennego dla wybranych obszarów w gminie Kurów zgodnie z Uchwałą Nr XI/96/2025 Rady Miejskiej w Kurowie z dnia 18 lutego 2025 r. w sprawie przystąpienia do sporządzenia miejscowego planu zagospodarowania przestrzennego dla wybranych obszarów w gminie Kurów.

Podstawę prawną niniejszej prognozy stanowią:

- 1) ustawa z dnia 27 marca 2003 r. o planowaniu i zagospodarowaniu przestrzennym (t.j. Dz. U. z 2024 r. poz. 1130 ze zm.);
- 2) ustawa z dnia 27 kwietnia 2001 r. Prawo ochrony środowiska (t.j. Dz. U. z 2024 r. poz. 54 ze zm.);
- 3) ustawa z dnia 3 października 2008 r. o udostępnianiu informacji o środowisku i jego ochronie, udziale społeczeństwa w ochronie środowiska oraz o ocenach oddziaływania na środowisko (t.j. Dz. U. z 2024 r. poz. 1112 ze zm.).

Prezentowane opracowanie, w myśl art. 46 oraz art. 51 ustawy z dnia 3 października 2008 r. o udostępnianiu informacji o środowisku i jego ochronie, udziale społeczeństwa w ochronie środowiska oraz o ocenach oddziaływania na środowisko, stanowi integralną część procedury przeprowadzenia strategicznej oceny oddziaływania na środowisko.

Zakres i stopień szczegółowości informacji wymaganych w niniejszej prognozie jest zgodny ze stanowiskiem Regionalnego Dyrektora Ochrony Środowiska w Lublinie oraz Państwowym Powiatowym Inspektorem Sanitarnym w Puławach. Treść prognozy odpowiada art. 51 ust. 2 ustawy z dnia 3 października 2008 r. o udostępnianiu informacji o środowisku i jego ochronie, udziale społeczeństwa w ochronie środowiska oraz o ocenach oddziaływania na środowisko.

2. Cele ochrony środowiska ustanowione na szczeblu międzynarodowym, wspólnotowym i krajowym, istotne z punktu widzenia realizowanego dokumentu oraz sposoby w jakich te cele i inne problemy środowiska zostały uwzględnione podczas opracowywania dokumentu, a także powiązania z innymi dokumentami

Ochrona środowiska na szczeblu międzynarodowym i wspólnotowym realizowana jest w Polsce, między innymi poprzez wprowadzenie odpowiednich aktów prawnych w tym ustaw i rozporządzeń.

W projektowanym miejscowym planie zagospodarowania przestrzennego oraz przy ocenie oddziaływania na środowisko, uwzględniono cele zawarte w dokumentach o znaczeniu lokalnym, krajowym i międzynarodowym, w szczególności dotyczące:

- działań na rzecz zapewnienia realizacji zasad zrównoważonego rozwoju, przystosowania do zmian klimatu, ochrony różnorodności biologicznej, zawarte w Ustawie z dnia 27 kwietnia 2001 r. Prawo ochrony środowiska, transponującej cele z dokumentów międzynarodowych do prawa polskiego – ustalenia mppz uwzględniają:
 - zasadę zrównoważonego rozwoju poprzez przeznaczenie na cele rozwoju zabudowy obszarów o przeciętnych walorach przyrodniczych i stosowaniu rozwiązań sprzyjających ochronie środowiska;

- utrzymania norm odnośnie jakości gleb określonych w przepisach szczegółowych - ustawa z dnia 3 lutego 1995 r. o ochronie gruntów rolnych i leśnych – niewprowadzanie przeznaczeń i obiektów mogących obniżyć jakość gleby w stopniu znaczącym;
- ochrony wód powierzchniowych i podziemnych oraz prowadzenia odpowiedniej gospodarki wodno-ściekowej określonej w przepisach szczegółowych - ustawa z dnia 20 lipca 2017 r. Prawo wodne, ustawa z dnia 27 kwietnia 2001 r. Prawo ochrony środowiska; ustawa z dnia 7 czerwca 2001r. o zbiorowym zaopatrzeniu w wodę i zbiorowym odprowadzaniu ścieków, Ramowa Dyrektywa Wodna, Plan gospodarowania wodami na obszarze dorzecza Wisły – w planie uwzględniono konieczność ochrony wód podziemnych i powierzchniowych;
- utrzymania norm odnośnie dopuszczalnych poziomów hałasu w środowisku, określonych w przepisach szczegółowych, tj.: ustawa Prawo ochrony środowiska z dnia 27 kwietnia 2001 r. oraz odpowiednie rozporządzenia do niej – w projekcie planu ustala się tereny chronione akustycznie;
- ochrony korytarzy ekologicznych, siedlisk przyrodniczych, różnorodności biologicznej – Ustawa z dnia 16 kwietnia 2004 r. o ochronie przyrody, Krajowa Strategia Ochrony i Umiarkowanego Użytkowania Różnorodności Biologicznej, która jest przełożeniem Konwencji o różnorodności biologicznej z 1992 r. (Rio de Janeiro), Dyrektywa Siedliskowa oraz Dyrektywa Ptasia.

Ustalenia mpzp umożliwiają prowadzenie polityki przestrzennej gminy z uwzględnieniem działań i celów wyznaczonych w dokumentach strategicznych, w zakresie ochrony środowiska i planowania przestrzennego.

3. Informacje o powiązaniach z innymi dokumentami, głównych celach projektu planu oraz jego zawartości

3.1. Powiązania z innymi dokumentami

Do najważniejszych dokumentów o charakterze strategicznym, z którymi powiązany jest projekt przedmiotowego planu wraz z prognozą oddziaływania na środowisko zaliczono:

POZIOM KRAJOWY: Krajowa Strategia Rozwoju Regionalnego 2030

Krajowa Strategia Rozwoju Regionalnego 2030 (KSRR 2030) jest podstawowym dokumentem strategicznym polityki regionalnej państwa w perspektywie do 2030 r. Strategia ta jest zbiorem wspólnych wartości, zasad współpracy rządu i samorządów oraz partnerów społeczno-gospodarczych na rzecz rozwoju kraju i województw. Dokument określa systemowe ramy prowadzenia polityki regionalnej zarówno przez rząd wobec regionów, jak i wewnątrzregionalne. Odegra on w nadchodzących latach ważną rolę w procesie programowania środków publicznych, w tym funduszy UE.

- KSRR 2030 r. kładzie nacisk na zrównoważony rozwój całego kraju, czyli zmniejszanie dysproporcji w poziomie rozwoju społeczno-gospodarczego różnych obszarów, głównie miejskich i wiejskich.
- W strategii przewidziano skuteczniejszą identyfikację potrzeb rozwojowych wszystkich obszarów kraju, a także efektywniejsze rozpoznanie zasobów jakimi dysponują, wskazanie wyzwań i barier rozwojowych. Takie podejście przełoży się na lepsze dopasowanie narzędzi

interwencji (np. programów) do możliwości i potencjałów rozwojowych poszczególnych obszarów kraju.

- Jednym z celów KSRR jest zapewnienie większej spójności rozwojowej Polski przez wsparcie obszarów słabszych gospodarczo. Dlatego w dokumencie wskazano obszary strategicznej interwencji (OSI), które otrzymają szczególne wsparcie (będą to obszary zagrożone trwałą marginalizacją, miasta średnie tracące funkcje społeczno-gospodarcze, Śląsk i tereny Polski wschodniej).
- Strategia wspiera konkurencyjność regionów i zakłada kontynuację działań zmierzających do podniesienia jakości kapitału ludzkiego i społecznego oraz rozwoju przedsiębiorczości i innowacyjności. W związku z tym wspierane będą lokalne przedsiębiorstwa.
- W strategii istotny nacisk położono na rozwijanie kompetencji administracji publicznej. Chodzi o umiejętności niezbędne do prowadzenia skutecznej polityki rozwoju, w szczególności na terenach o niskim potencjale rozwojowym, a zwłaszcza wspieranie powiązań między lokalnym i regionalnym sektorem publicznym a światem biznesu i nauki.
- W dokumencie przewidziano zwiększenie roli i odpowiedzialności samorządów lokalnych jako podmiotów decydujących o polityce rozwoju w skali lokalnej. Strategia tworzy warunki do większego angażowania się samorządów gminnych i powiatowych w realizację wspólnych projektów i we współpracę ponad granicami administracyjnymi.
- Ponadto KSRR 2030 prezentuje:
- jak dostosować się do zmian, które dzieją się wokół nas, by Polska była świadomym, odnoszącym korzyści uczestnikiem procesu globalizacji;
- jak wykorzystać atuty regionu – w tym zasoby ludzkie i naturalne, zalety lokalizacyjne i instytucjonalne - do jego rozwoju;
- mechanizmy współpracy pomiędzy: rządem, samorządem regionalnym, lokalnym, które umożliwiają ukierunkowanie krajowych i regionalnych strumieni finansowych na realizację powstających oddolnie wizji i planów rozwoju.

POZIOM REGIONALNY: *Plan Zagospodarowania Przestrzennego Województwa Lubelskiego – Perspektywa 2030*

Obowiązujący Plan Zagospodarowania Przestrzennego Województwa Lubelskiego, przyjęty został Uchwałą Nr XI/162/2015 Sejmiku Województwa Lubelskiego z dnia 30 października 2015 r., jest dokumentem o charakterze długookresowym, w którym określone zostały zasady i kierunki kształtowania struktury funkcjonalno-przestrzennej regionu w perspektywie 2030 r. Ustalenia Planu stanowią formalną i merytoryczną płaszczyznę odniesienia dla podejmowanych przez Zarząd Województwa Lubelskiego decyzji dotyczących przestrzennych uwarunkowań realizacji różnych inicjatyw rozwojowych. Zgodnie z założeniami Plan Zagospodarowania Przestrzennego Województwa Lubelskiego pełni funkcje:

- koordynacyjno-regulacyjną w zakresie:
 - integrowania krajowej, regionalnej i lokalnej polityki rozwoju przestrzennego (integracja pionowa)
 - integrowania działań wynikających z regionalnych strategii i programów sektorowych (integracja pozioma)
 - wskazywania rozwiązań planistycznych zapewniających możliwość realizacji działań strategicznych niezbędnych do osiągnięciu celów rozwoju społeczno-gospodarczego województwa;
- kreacyjną w zakresie wizji rozwoju przestrzennego województwa;

- informacyjno-edukacyjną w zakresie wielowymiarowych uwarunkowań rozwoju województwa obejmujących przede wszystkim specyfikę przestrzeni województwa i relacje zewnętrzne;
- promocyjną w zakresie wskazywania optymalnych przestrzeni dla realizacji inicjatyw gospodarczych.

W zakresie środowiska przyrodniczego, PZPWL wyznacza kierunki działania w podziale na cztery grupy zagadnień:

1. Gospodarowanie zasobami naturalnymi:
 - a) Racjonalne gospodarowanie ograniczonymi zasobami wód śródlądowych (powierzchniowych i podziemnych);
 - b) Gospodarowanie złożami kopalin;
 - c) Gospodarowanie zasobami glebowymi i leśnymi;
 - d) Gospodarowanie zasobami uzdrowiskowymi;
 - e) Gospodarowanie zasobami przyrodniczymi parków narodowych;
 - f) Gospodarowanie w przestrzeni krajobrazowej.
2. Ochrona przyrody i kształtowanie środowiska:
 - a) Ochrona i kształtowanie Krajowego Systemu Obszarów Chronionych;
 - b) Zapewnienie spójności i ciągłości przestrzeni przyrodniczej;
 - c) Ochrona walorów przyrody ożywionej;
 - d) Ochrona przyrody nieożywionej.
3. Odporność środowiska:
 - a) Zwiększanie odporności środowiska na zagrożenia naturalne (ekstremalne).
4. Jakość środowiska:
 - a) Poprawa warunków aerosanitarnych;
 - b) Poprawa warunków hydrosanitarnych;
 - c) Poprawa klimatu akustycznego i ograniczanie oddziaływania pól elektromagnetycznych;
 - d) Rewaloryzacja obszarów o zdegradowanym środowisku przyrodniczym.

Projekt miejscowego planu zagospodarowania przestrzennego uwzględnia zapisy PZPWL dotyczące ochrony przyrody – wskazuje kierunki kształtowania zagospodarowania terenów z wyszczególnieniem ochrony jego elementów. Dostosowano zagospodarowanie przestrzenne do cech naturalnych, predyspozycji, walorów i odporności środowiska na antropopresję i zapewniono spójność oraz ciągłość przestrzeni przyrodniczej.

POZIOM REGIONALNY: Strategia Rozwoju Województwa Lubelskiego 2030

Strategia Rozwoju Województwa Lubelskiego do 2030 r., przyjęta uchwałą Nr XXIV/406/2021 Sejmiku Województwa Lubelskiego z dnia 29 marca 2021 r, stanowi odpowiedź samorządu województwa na zmieniającą się sytuację polityczną kraju i warunki społeczno-gospodarcze oraz przestrzenne regionu.

Wizją rozwoju województwa lubelskiego jest racjonalnie wykorzystywanie specyfiki społeczno-gospodarczej, zasobów środowiska, a także policentryczności sieci ośrodków miejskich rozwijających się w sposób zrównoważony. Równie ważnym aspektem dla województwa jest rozwój kreatywności i otwartości mieszkańców, aktywności naukowo-badawczej, tworzenie i stosowanie rozwiązań innowacyjnych oraz partnerstwo w zarządzaniu kształtującym nowoczesny charakter regionu.

W Strategii rozwoju województwa lubelskiego uwzględnione zostały cztery główne cele:

- kształtowanie strategicznych zasobów rolniczych,

- wzmocnienie powiązań i układów funkcjonalnych,
- innowacyjny rozwój gospodarki oparty o zasoby i potencjały regionu,
- wzmocnienie kapitału społecznego.

POZIOM LOKALNY: Strategia Rozwoju Gminy Kurów na lata 2021-2030

Strategia Rozwoju Gminy Kurów na lata 2021-2030 formułuje cele długofalowe i sposoby realizacji w okresie 2021-2030. Przyjętą misją w niniejszym dokumencie jest poprawienie jakości życia mieszkańców przez zapewnienie bezpiecznej i przyjaznej przestrzeni do życia i pracy. Wzmocnienie powiązania funkcjonalnego w relacji miasto-wieś, która zapewnia mieszkańcom i przedsiębiorcom dostępu do potrzeb usług publicznych oraz rozwinięcie oferty miasta czasu wolnego i aktywnego wypoczynku.

Za priorytetowe działania uznano następujące cele strategiczne w zakresie zwiększenia spójności rozwoju kraju w wymiarze społecznym, gospodarczym, środowiskowym i przestrzennym:

- przyjazna dla mieszkańców i środowiska przestrzeń gminy Kurów.
- wielofunkcyjny rozwój społeczny gminy Kurów
- zrównoważony rozwój gospodarczy gminy Kurów.

3.2. Główne cele sporządzenia planu

Celem opracowania miejscowego planu zagospodarowania przestrzennego jest uzupełnienie istniejących terenów budowlanych w miejscowościach: Dęba, Łąkoć, Wólka Nowodworska, Zastawie, Brzozowa Gać, Płonki, Buchałowice oraz Klementowice. Obszary te zlokalizowane są najczęściej w bezpośrednim sąsiedztwie terenów już zainwestowanych, wyposażonych w podstawowe sieci infrastruktury technicznej. Posiadają one dostęp do utwardzonych, urządzonych dróg publicznych i wewnętrznych, zapewniających niezbędną obsługę komunikacyjną. Plan stanowi wyraz woli Rady Gminy Kurów względem kształtowania przestrzeni na terenie gminy. Powyższe wpisuje się w instytucję tzw. władztwa planistycznego gminy i jest przejawem racjonalnego gospodarowania przestrzenią gminy.

Celem prognozy sporządzonej do planu jest identyfikacja prawdopodobnych oddziaływań na środowisko ustaleń dokumentu, określenie rozwiązań eliminujących, ograniczających lub kompensujących negatywne oddziaływania na środowisko oraz w miarę potrzeb przedstawienie działań alternatywnych.

3.3. Zawartość projektowanego dokumentu

W prognozie przeanalizowano wpływ ustaleń projektowanego dokumentu na środowisko przyrodnicze, zgodnie z wymogami ustawy z dnia 3 października 2008 r. o udostępnianiu informacji o środowisku i jego ochronie, udziale społeczeństwa w ochronie środowiska oraz o ocenach oddziaływania na środowisko.

Opracowanie zostało podzielone na trzy główne części. Pierwsza zawiera opis podstawy formalno-prawnej, zestawienie materiałów źródłowych oraz metod pracy i analiz skutków ustaleń projektowanego dokumentu, przedstawienie celów, a także omówienie oddziaływania transgranicznego.

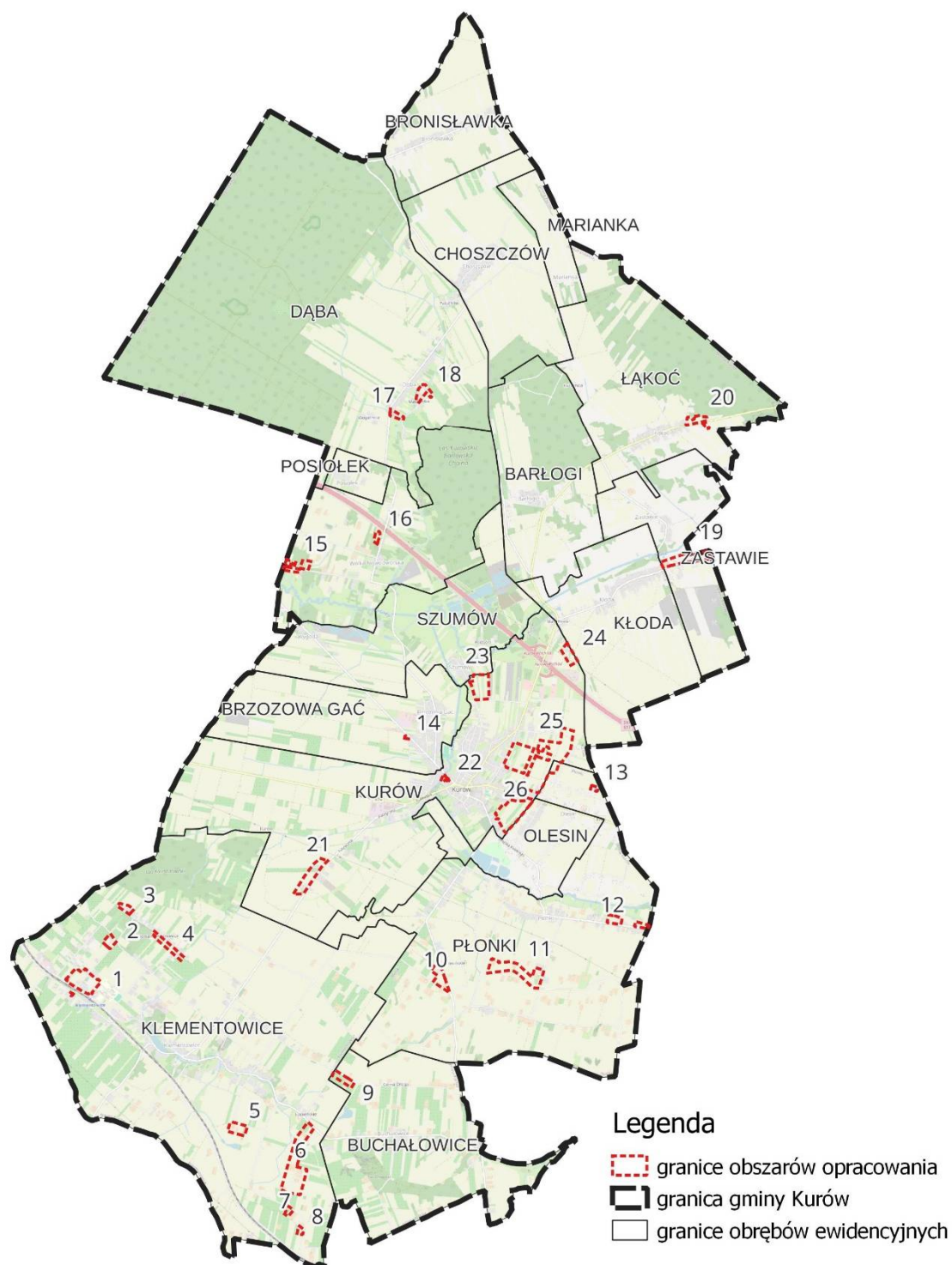
W części drugiej scharakteryzowano środowisko przyrodnicze analizowanego obszaru, przedstawiono wyniki monitoringu środowiska oraz zidentyfikowano główne zagrożenia dla prawidłowego funkcjonowania ekosystemów.

Część trzecia objęła analizę i ocenę oddziaływania ustaleń projektowanego dokumentu na poszczególne komponenty środowiska. Szczególną uwagę zwrócono na oddziaływanie ustaleń planu na istniejące formy ochrony przyrody oraz wpływ na zdrowie i życie ludzi. Omówiono także skutki środowiskowe ustaleń na wody powierzchniowe i podziemne oraz klimat. Przeanalizowano oddziaływanie na walory krajobrazowe. Oceniono przewidywane oddziaływania bezpośrednie, pośrednie, skumulowane, lokalne, ponadlokalne na komponenty środowiska wymienione powyżej oraz określono ich czas trwania. Ponadto określono rodzaje oddziaływań na zwierzęta, rośliny, bioróżnorodność, powierzchnię ziemi, powietrze, zasoby naturalne, zabytki i dobra materialne.

Przedstawiono rozwiązania mające na celu zapobieganie, ograniczanie lub kompensację przyrodniczą negatywnych oddziaływań na środowisko, mogących być rezultatem realizacji dokumentu.

Granica terenu opracowania została określona w Uchwale nr XI/96/2025 Rady Miejskiej w Kurowie z dnia 18 lutego 2025 r. w sprawie przystąpienia do sporządzenia miejscowego planu zagospodarowania przestrzennego dla wybranych obszarów w gminie Kurów. Analizą objęto obszary o łącznej powierzchni ok. 154 ha, położone w środkowo-zachodniej części województwa lubelskiego, w powiecie puławskim, w gminie Kurów.

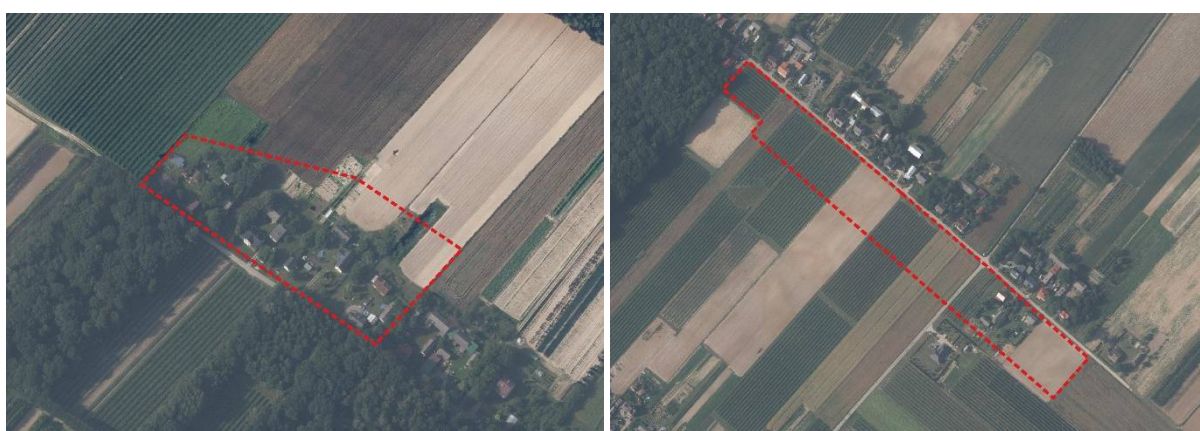
Obszary planu zlokalizowane są w obrębach ewidencyjnych: Brzozowa Gać, Buchałowice, Dąba, Klementowice, Kurów, Łąkoć, Płonki, Wólka Nowodworska i Zastawie, a w ich granicach występują zadrzewienia, użytki rolne, a także obszary zabudowane i zainwestowane. Rozmieszczenie terenów opracowania prezentuje poniższa rycina. W celu ułatwienia charakterystyki obszarów w prognozie została przyjęta numeracja.



Ryc. 1. Lokalizacja obszarów analizy na tle gminy Kurów



Ryc. 2. Obszary opracowania nr 1 (po lewej) oraz nr 2 (po prawej) w obrębie ewidencyjnym Klementowice



Ryc. 3. Obszary opracowania nr 3 (po lewej) oraz nr 4 (po prawej) w obrębie ewidencyjnym Klementowice



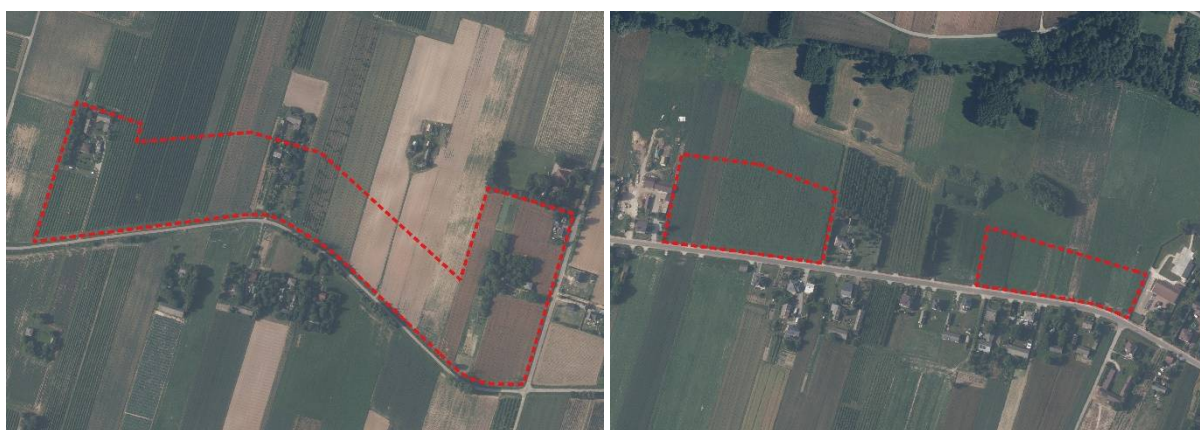
Ryc. 4. Obszary opracowania nr 5 (po lewej) oraz nr 6 (po prawej) w obrębie ewidencyjnym Klementowice



Ryc. 5. Obszary opracowania nr 7 (po lewej) oraz nr 8 (po prawej) w obrębie ewidencyjnym Klementowice



Ryc. 6. Obszary opracowania nr 9 (po lewej) w obrębie ewidencyjnym Buchalowice oraz nr 10 (po prawej) w obrębie ewidencyjnym Płonki



Ryc. 7. Obszary opracowania nr 11 (po lewej) oraz nr 12 (po prawej) w obrębie ewidencyjnym Płonki



Ryc. 8. Obszary opracowania nr 13 (po lewej) w obrębie ewidencyjnym Plonki oraz nr 14 (po prawej) w obrębie ewidencyjnym Brzozowa Gać



Ryc. 9. Obszary opracowania nr 15 (po lewej) oraz nr 16 (po prawej) w obrębie ewidencyjnym Wólka Nowodworska



Ryc. 10. Obszary opracowania nr 17 (po lewej) oraz nr 18 (po prawej) w obrębie ewidencyjnym Dąba



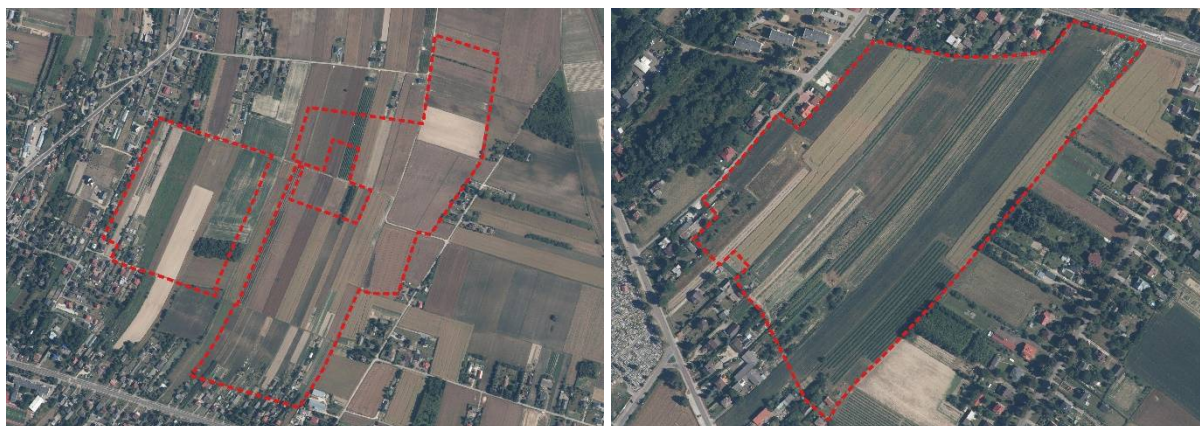
Ryc. 11. Obszary opracowania nr 19 (po lewej) w obrębie ewidencyjnym Zastawie oraz nr 20 (po prawej) w obrębie ewidencyjnym Łąkoć



Ryc. 12. Obszary opracowania nr 21 (po lewej) oraz nr 22 (po prawej) w obrębie ewidencyjnym Kurów



Ryc. 13. Obszary opracowania nr 23 (po lewej) oraz nr 24 (po prawej) w obrębie ewidencyjnym Kurów



Ryc. 14. Obszary opracowania nr 25 (po lewej) w obrębie ewidencyjnym Kurów i Płonki oraz nr 26 (po prawej) w obrębie ewidencyjnym Kurów

Kurów to gmina miejsko-wiejska, o niskiej gęstości zaludnienia. Według ostatnich badań gminę zamieszkuje 8263 osób (GUS 2023). Osadnictwo w gminie wykazuje pewne zróżnicowanie pod względem układu przestrzennego, co związane jest z warunkami topograficznymi, gruntowo-wodnymi oraz społeczno-gospodarczą genezą jego powstania.

W granicach obszaru objętego planem wyznacza się tereny o różnym przeznaczeniu lub różnych zasadach zagospodarowania, oznaczone symbolami:

1. od 1MN do 11MN – tereny zabudowy mieszkaniowej jednorodzinnej;
2. od 1 MN-U do 12 MN-U – tereny zabudowy mieszkaniowej jednorodzinnej lub usług;
3. od 1MW do 3MW – tereny zabudowy mieszkaniowej wielorodzinnej;
4. 1MNV – teren zabudowy mieszkaniowej jednorodzinnej wolnostojącej;
5. 1U, 2U – teren usług;
6. od 1KDD do 17KDD – tereny dróg dojazdowych;
7. od 1KR do 4KR – tereny komunikacji drogowej wewnętrznej;
8. RN – teren rolnictwa z zakazem zabudowy;
9. od 1RZ do 8RZ – tereny zabudowy związanej z rolnictwem;
10. od 1RZM do 23RZM – tereny zabudowy zagrodowej;
11. od 1WS do 3WS – tereny wód powierzchniowych śródlądowych.

Dla wydzieleni określono funkcje oraz wprowadzono szereg zapisów ustalających zasady użytkowania danego terenu, uwzględniające postulaty idei zrównoważonego rozwoju. W obrębie planu wprowadza się zakaz lokalizacji przedsięwzięć, mogących zawsze oraz potencjalnie znacząco oddziaływać na środowisko w rozumieniu przepisów o ochronie środowiska za wyjątkiem inwestycji celu publicznego z zakresu łączności publicznej, sieci i urządzeń infrastruktury technicznej oraz dróg.

4. Metody zastosowane przy sporządzaniu prognozy

Prognozę sporządzono na podstawie rozpoznania terenowych uwarunkowań środowiskowych i walorów krajobrazowych, identyfikacji potencjalnych zagrożeń i uciążliwości, analizy dostępnych opracowań planistycznych oraz dokumentów na poziomie gminy, powiatu, województwa i kraju, a także informacji udostępnionych przez instytucje naukowe i państwowe. Uwzględniono zapisy oraz wytyczne zawarte w opracowaniu ekofizjograficznym dla przedmiotowego terenu, a także cele najważniejszych dokumentów o znaczeniu krajowym, wojewódzkim, powiatowym i gminnym.

Informacje zawarte w prognozie zostały opracowane stosownie do stanu współczesnej wiedzy i metod oceny, dostosowane do zawartości i stopnia szczegółowości planu oraz etapu przyjęcia dokumentu w procesie opracowania projektów dokumentów powiązanych z miejscowym planem zagospodarowania przestrzennego. Prognoza opracowywana była równocześnie z projektem planu, co umożliwiło prowadzenie na bieżąco weryfikacji i dokonywanie zmian ustaleń projektowanego dokumentu, w celu wyeliminowania niekorzystnych oddziaływań na zdrowie ludzi i środowisko przyrodnicze.

5. Propozycje dotyczące przewidywanych metod analizy skutków realizacji postanowień projektowanego dokumentu oraz częstotliwość jej przeprowadzania

Analiza skutków zapisów projektu mpzp będzie odbywała się w ramach Państwowego Monitoringu Środowiska przeprowadzanego przez odpowiednie instytucje. Wyniki będą prezentowane w corocznych raportach publikowanych w formie ogólnodostępnej. Systematyczny monitoring głównych elementów środowiska przyrodniczego tj. powietrza, gleb, wód powierzchniowych i podziemnych pozwoli ocenić tendencje zmian środowiska oraz kierunki jego ochrony a także zmian w strukturze przestrzennej gminy.

6. Transgraniczne oddziaływanie na środowisko

Realizacja ustaleń mpzp nie będzie skutkować powstawaniem transgranicznych oddziaływań w rozumieniu art. 104 ustawa z dnia 3 października 2008 r. o udostępnianiu informacji o środowisku i jego ochronie, udziale społeczeństwa w ochronie środowiska oraz o ocenach oddziaływania na środowisko. W projekcie mpzp nie zakłada się realizacji przedsięwzięć mogących oddziaływać na środowisko sąsiadujących państw. Odległość od granic gminy do najbliższej położonej granicy z Białorusią wynosi ok. 100 km.

7. Charakterystyka i stan środowiska przyrodniczego

7.1. Geomorfologia

Gmina Kurów wg podziału fizjograficznego Polski należy do obszaru Europy Zachodniej oraz podobszaru Pozaalpejskiej Europy Zachodniej, a także znajduje się w granicach dwóch prowincji: Wyżyny Małopolskiej i Nizy Środkowoeuropejskiego oraz dwóch podprowincji: Wyżyny Wschodniomałopolskiej i Niziny Środkowopolskiej. Położona jest także na granicy dwóch makroregionów: Wyżyny Lubelskiej i Niziny Południowopodlaskiej, w obrębie mezoregionów: Wysoczyzna Lubartowska oraz Płaskowyż Nałęczowski.

Centralna i północna część gminy znajduje się w granicach mezoregionu Wysoczyzna Lubartowska (318.98), natomiast południowa w obrębie Płaskowyżu Nałęczowskiego (343.12).

Wysoczyzna Lubartowska rozciąga się pomiędzy Pradolina Wieprza na północy, a Wyżyną Lubelską na południu. Na wschodzie, wzdłuż doliny Tyśmienicy, sąsiaduje z Wysoczyzną Parczewsko-Kodeską, a na zachodzie z Doliną Środkowej Wisły. Jest to mało zróżnicowany morfologicznie obszar polodowcowy z okresu zlodowacenia południowo i środkowopolskiego, wznoszący się do 215,2 m n.p.m. Monotonie krajobrazową ożywiają młodsze (zlodowacenie północnopolskie - holocen) formy akumulacji eolicznej – kompleksy wydmore, a także doliny rzeczne Tyśmienicy, Wieprza, Mininy i Kurówki. Osobliwym charakterem odznaczają się dwa duże naturalne jeziora leżące w kopalnej dolinie

Wieprza – Firlej i Kurów. Charakterystycznym elementem hydrologicznym dolin rzecznych są liczne sztuczne zbiorniki wodne – stawy.

Płaskowyż Nałęczowski stanowi najbardziej na północ wysuniętą część makroregionu Wyżyna Lubelska. Zajmuje dominującą część gminy Nałęczów. Granicami mezoregionu są wyraźne krawędzie stanowiące zbocza dolin. Od zachodu jest to prawe zbocze doliny Wisły, natomiast od wschodu lewe zbocze doliny Bystrzycy. Krawędź północna ma z kolei złożoną genezę tektoniczno-denudacyjną, a południowa jest wyłącznie skutkiem akumulacji pokrywy lessowej. Wierzchowina lessowa mezoregionu o wysokości 190-230 m n.p.m. jest urozmaicona zagłębieniami bezodpływowymi i nieckami denudacyjnymi, które są okresowo wypełnione wodą. Występują również rozgałęzione systemy suchych dolin erozyjno-denudacyjnych. W zachodniej części mezoregionu znajdują się wąwozy.

Obszary planu stanowią z reguły mało zróżnicowane, płaskie tereny o minimalnych deniwelacjach. Nie występują wyróżniające się elementy krajobrazowe. Obszary analizy w południowej części gminy mogą cechować się falistą rzeźbą terenu.

7.2. Geologia

Na powierzchni terenu gminy nie ma widocznej krawędzi oddzielającej krainy fizjograficzne. Natomiast granica taka zaznacza się dość wyraźnie w budowie geologicznej. W południowej części gminy występują na powierzchni utwory lessowe powstałe w okresie zlodowacenia środkowopolskiego. Posiadają one dość znaczną (dochodzącą do 15 m) miąższość. W części środkowej gminy utwory lessowe ustępują miejsca utworom zwałowym, a ich miąższość waha się od 1,2 do 0,5 m. Od lessów różnią się większą zawartością frakcji piasku. Ma to miejsce w pasie około 300 m po obu brzegach rzeki Kurówki.

7.2.1. Warunki budowlane

O warunkach geologiczno-inżynierskich decyduje kilka czynników – rodzaj i stan gruntów, morfologia terenu, głębokość usytuowania zwierciadła wód podziemnych, występowanie procesów geodynamicznych i inne. Schematycznie zarysowana budowa geologiczna obszaru gminy świadczy o korzystnych i bardzo korzystnych warunkach budowlanych za wyjątkiem podłoża budującego doliny rzeczne.

7.3. Surowce mineralne

Zgodnie z danymi Państwowego Instytutu Geologicznego wynika, iż na terenie gminy Kurów znajduje się 18 udokumentowanych złóż kopalin (piaski i żwiry) dla których wyznaczono obszar i teren górniczy. Niemniej jednak na terenach objętych mpzp nie występują udokumentowane złoża surowców mineralnych, a także obszary górnicze oraz tereny górnicze.

7.4. Użytkowanie gruntów

W gminie Kurów dominują grunty rolne (ok. 76%), wśród których największy udział mają grunty orne oraz pastwiska, a w dolinach rzecznych również łąki. Sady zajmują niewielkie powierzchnie i mają marginalne znaczenie. Działalność rolnicza w gminie stanowi podstawę utrzymania mieszkańców. Jej rozwojowi sprzyja wysoka kultura rolna oraz dobry stan środowiska naturalnego. Na terenie gminy jest ponad 1100 gospodarstw rolnych. Większość gospodarstw (90%) zajmuje powierzchnię do 10 ha. Tylko 10% gospodarstw rolnych posiada powierzchnię od 10 do 50 ha. O rolniczym charakterze gminy decyduje głównie strefowość występowania gleb. Tereny na południu,

o glebach wykształconych na lessach i glinach, wykorzystywane są głównie pod uprawę pszenicy i buraka cukrowego. Na pozostałych obszarach, gdzie dominują gleby piaszczyste, uprawia się głównie żyto i ziemniaki. Na osadach polodowcowych wykształciły się gleby płowe i brunatne oraz gleby rdzawe i bielcowe, a na osadach dolin rzecznych mady i gleby hydromorficzne. Główny ciąg komunikacyjny w gminie stanowi droga ekspresowa S17.

Obszary objęte planem zajmują głównie użytki rolne, zadrzewienia, a także miejscami obszary zabudowane i zainwestowane.

7.5. Gleby

Gmina Kurów jest wyraźnie zróżnicowana pod względem jakości i bonitacji gleb oraz produkcji rolnej z tym związanej. W części południowej gminy występujące gleby pochodzenia lessowego tworzą kompleksy: pszenno – buraczane, upraw sadowniczych (sady jabłoniowe i wiśniowe) i ogrodniczych (porzeczka, agrest, aronia, malina) oraz warzywnych i przemysłowych (chmielu). W części północnej gminy występują gleby glin lekkich i piaszczystych kompleksu zbożowo – pastewnego z przewagą upraw zbożowych (żyto, owies) oraz ziemniaka, a ponadto upraw przemysłowych (tytoń, zioła). Wśród gruntów ornych zdecydowanie przeważają gleby wytworzone z utworów lessowych. Zajmują one łącznie ok. 56% ogólnej powierzchni gruntów ornych w gminie.

Oceniając gleby gminy pod względem ich rolniczej przydatności 54% gruntów ornych w gminie to gleby dobre i bardzo dobre (klasy I-IIIb). Gleby średnie zajmują powierzchnię ok. 25% gruntów ornych. Natomiast gleby słabe i bardzo słabe powierzchnię 21% gruntów ornych (klasy V-VI).

W gminie poszczególne klasy bonitacyjne zajmują:

Klasa I – 1 ha – 0% powierzchni użytków rolnych,
Klasa II – 1211 ha – 16% powierzchni użytków rolnych,
Klasa III – 3073 ha – 40,6% powierzchni użytków rolnych,
Klasa IV – 1920 ha – 25,3 % powierzchni użytków rolnych,
Klasa V – 1045 ha – 13,8 % powierzchni użytków rolnych,
Klasa VI – 323 ha – 4,3% powierzchni użytków rolnych.

7.6. Warunki hydrologiczne

7.6.1. Wody powierzchniowe

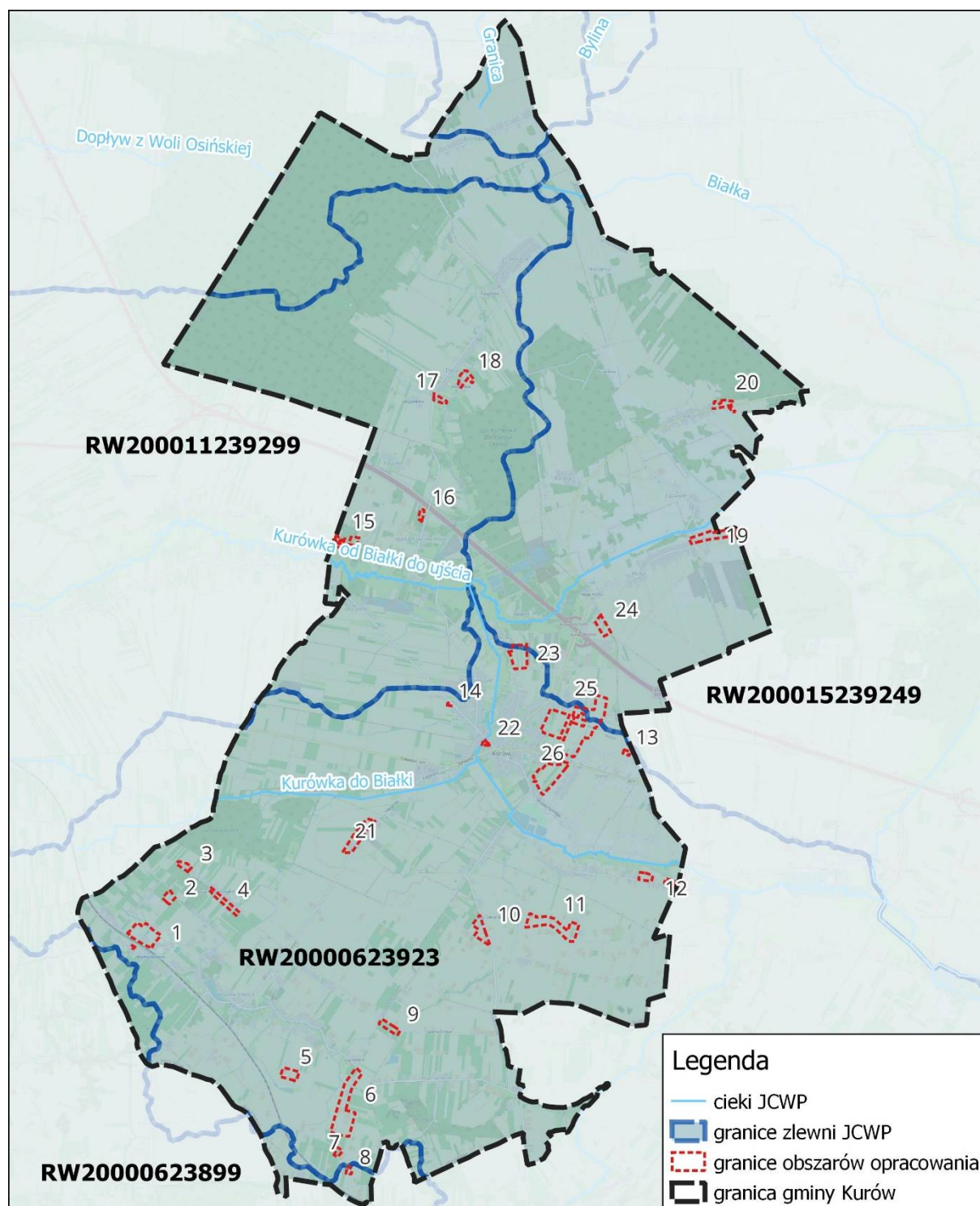
Pod względem hydrograficznym gmina Kurów należy do zlewni Wisły. Największą rzeką na obszarze gminy jest prawobrzeżny dopływ Wisły – Kurówka, która płynie przez centralną część gminy. Przyjmuje ona w rejonie Kurowa (od wschodniej strony) największy dopływ – Białkę, zwany również Bielkową lub Białą, a od strony południowej Strumyk Olszowiecki i Garbówkę. Dalej Kurówka płynie w kierunku zachodnim i w rejonie Puław wpada do Wisły. Rzeką Kurówka tworzy zlewnię II rzędu, jej dopływy – III rzędu. Na terenie gminy nie występują naturalne zbiorniki wód stojących – jeziora. Liczne są natomiast sztuczne zbiorniki wodne – stawy (głównie hodowlane) na rzece Kurówce i jej dopływach oraz na cieku Duży Piotr. Na terenie planu miejscowego nie występują większe cieki oraz zbiorniki wodne. Mniejsze cieki oraz rowy melioracyjne w granicach mpzp zostały zachowane.

Obszary opracowania zlokalizowane są w granicach czterech JCWP:

- Kurówka do Białki (RW20000623923);
- Kurówka od Białki do ujścia (RW200011239299);
- Białka (RW200015239249);
- Bystra (RW20000623899).

Obszary opracowania znajdujące się w północnej części gminy znajdują się w granicach zlewni Kurówka od Białki do ujścia (RW200011239299) oraz Białka (RW200015239249). Tereny analizy

położone w centralnej oraz południowej części gminy zlokalizowane są w obrębie zlewni Kurówka do Białki (RW20000623923). Jeden teren mpzp w Klementowicach przy południowej granicy gminy znajduje się na terenie zlewni Bystra (RW20000623899).



Ryc. 15. Obszary opracowania na tle jednolitych części wód powierzchniowych na terenie gminy Kurów

Stan wód powierzchniowych

Stan czystości wód powierzchniowych na obszarze miasta kontroluje Główny Inspektorat Ochrony Środowiska, zgodnie z rozporządzeniami wykonawczymi do ustawy Prawo Wodne. Prowadzony monitoring ma na celu pozyskanie informacji o stanie wód powierzchniowych dla potrzeb planowania w gospodarowaniu wodami oraz oceny osiągnięcia celów środowiskowych.

Zgodnie z *Planem gospodarowania wodami na obszarze dorzecza Wisły* (2022) w 3 jednolitych częściach wód powierzchniowych występujących na terenach objętych planem miejscowym, stan ogólny określany był jako zły. W przypadku JCWP Białka (RW200015239249) nie oceniono stanu wód. Ocenę stanu JCWP znajdujących się na obszarach objętych mpzp przedstawiono w poniższej tabeli.

Tab. 1 Charakterystyka jednolitych części wód powierzchniowych na obszarze opracowania

JCWP	Stan/potencjał ekologiczny	Wskaźniki determinujące stan/potencjał ekologiczny	Stan chemiczny	Wskaźniki determinujące stan chemiczny	Stan JCW
Kurówka do Białki (RW20000623923)	umiarkowany potencjał ekologiczny	BZT5, azot ogólny, azot amonowy, azot azotanowy, fosfor ogólny, fosfor fosforanowy (V); fitobentos	brak danych	nie dotyczy	zły stan wód
Kurówka od Białki do ujścia (RW200011239299)	słaby stan ekologiczny	azot ogólny, azot azotanowy; fitobentos, makrobezkręgowce	brak danych	nie dotyczy	zły stan wód
Białka (RW200015239249)	dobry stan ekologiczny	nie dotyczy	brak danych	nie dotyczy	brak danych
Bystra (RW20000623899)	umiarkowany stan ekologiczny	fosfor fosforanowy (V); fitobentos, makrobezkręgowce	stan chemiczny poniżej dobrego	bromowane difenyletery	zły stan wód

Źródło: *Plan gospodarowania wodami na obszarze dorzecza Wisły* (2022)

Zlewnia JCWP Kurówka do Białki jest zagrożona nieosiągnięciem celów środowiskowych, do których należy: umiarkowany potencjał ekologiczny (złagodzone wskaźniki: [azot amonowy, BZT5, IO]; pozostałe wskaźniki - II klasa jakości) oraz dobry stan chemiczny.

Na obszarze zlewni RW20000623923 zidentyfikowano następujące presje:

- troficzne: nawożenie i depozycja oraz odpływ miejski (wody opadowe),
- hydromorfologiczne: prostowanie koryta - rzeki główne i rzeki pozostałe, budowle piętrzące - rzeki główne i rzeki pozostałe, obiekty gospodarki wodnej (zbiorniki, stawy rybne) - rzeki główne.

Dla JCWP Kurówka do Białki (RW20000623923) zastosowano odstępstwo polegające na odroczeniu terminu osiągnięcia celów środowiskowych, które jest związane z tym, że nie są osiągnięte (lub są zagrożone) cele środowiskowe JCWP w zakresie wskaźników: azot ogólny, azot azotanowy, fosfor ogólny, fosforany. Jest to spowodowane warunkami naturalnymi a w odniesieniu do substancji priorytetowych wprowadzonych dyrektywą 2013/39/UE – brakiem możliwości technicznych (w tym: niewystarczającymi danymi na temat źródeł zanieczyszczenia) i nieproporcjonalnością kosztów. Warunkiem odstępstwa jest pełne i terminowe wdrożenie programu działań. Zastosowano również odstępstwo polegające na złagodzeniu celów środowiskowych, które jest związane z tym, że nie są

osiągnięte cele środowiskowe JCWP w zakresie wskaźników: azot amonowy, BZT5, IO. Jest to spowodowane czynnikami, które trwale uniemożliwiają osiągnięcie celów środowiskowych. Presje trwale uniemożliwiające osiągnięcie celów środowiskowych zaspokajają ważne potrzeby społeczno-gospodarcze i na obecnym etapie stwierdza się brak alternatywnych opcji zaspokojenia tych potrzeb. Warunkiem odstępstwa jest pełne i terminowe wdrożenie programu działań.

Zlewnia JCWP Kurówka od Białki do ujścia jest zagrożona nieosiągnięciem celów środowiskowych, do których należy: umiarkowany stan ekologiczny (złagodzone wskaźniki: [IO, MMI]; pozostałe wskaźniki - II klasa jakości); zapewnienie drożności cieku dla migracji ichtiofauny o ile jest monitorowany wskaźnik diadromiczny D oraz dobry stan chemiczny.

Na obszarze zlewni RW200011239299 zidentyfikowano następujące presje:

- troficzne: nawożenie i depozycja oraz odpływ miejski (wody opadowe),
- hydromorfologiczne: budowle piętrzące - rzeki główne, obiekty mostowe - rzeki pozostałe.

Dla JCWP Kurówka od Białki do ujścia (RW200011239299) zastosowano odstępstwo polegające na odroczeniu terminu osiągnięcia celów środowiskowych, które jest związane z tym, że nie są osiągnięte (lub są zagrożone) cele środowiskowe JCWP w zakresie wskaźników: azot ogólny, azot azotanowy. Jest to spowodowane warunkami naturalnymi a w odniesieniu do substancji priorytetowych wprowadzonych dyrektywą 2013/39/UE – brakiem możliwości technicznych (w tym: niewystarczającymi danymi na temat źródeł zanieczyszczenia) i nieproporcjonalnością kosztów. Warunkiem odstępstwa jest pełne i terminowe wdrożenie programu działań. Zastosowano również odstępstwo polegające na złagodzeniu celów środowiskowych, które jest związane z tym, że nie są osiągnięte cele środowiskowe JCWP w zakresie wskaźników: IO, MMI. Jest to spowodowane czynnikami, które trwale uniemożliwiają osiągnięcie celów środowiskowych. Presje trwale uniemożliwiające osiągnięcie celów środowiskowych zaspokajają ważne potrzeby społeczno-gospodarcze i na obecnym etapie stwierdza się brak alternatywnych opcji zaspokojenia tych potrzeb. Warunkiem odstępstwa jest pełne i terminowe wdrożenie programu działań.

Zlewnia JCWP Białka jest zagrożona nieosiągnięciem celów środowiskowych, do których należy: dobry stan ekologiczny oraz dobry stan chemiczny.

Na obszarze zlewni RW200015239249 zidentyfikowano następujące presje:

- hydromorfologiczne: prostowanie koryta - rzeki główne i rzeki pozostałe, budowle piętrzące - rzeki główne i rzeki pozostałe, obiekty mostowe - rzeki pozostałe, górnictwo - rzeki pozostałe.

Dla JCWP Białka (RW200015239249) nie zastosowano odstępstw od osiągnięcia celów środowiskowych.

Zlewnia JCWP Bystra jest zagrożona nieosiągnięciem celów środowiskowych, do których należy: dobry stan ekologiczny; zapewnienie drożności cieku dla migracji ichtiofauny o ile jest monitorowany wskaźnik diadromiczny D oraz dobry stan chemiczny.

Na obszarze zlewni RW20000623899 zidentyfikowano następujące presje:

- troficzne: nawożenie i depozycja oraz odpływ miejski (wody opadowe),
- hydromorfologiczne: budowle piętrzące - rzeki główne, obiekty mostowe - rzeki pozostałe, górnictwo - rzeki pozostałe,
- chemiczne: rozproszone - rozwój obszarów zurbanizowanych: transport, turystyka, odpływ miejski.

Dla JCWP Bystra (RW20000623899) zastosowano odstępstwo polegające na odroczeniu terminu osiągnięcia celów środowiskowych, które jest związane z tym, że nie są osiągnięte (lub są zagrożone) cele środowiskowe JCWP w zakresie wskaźników: IO, MMI, fosforany; bromowane difenyloetery(b). Jest to spowodowane warunkami naturalnymi a w odniesieniu do substancji priorytetowych wprowadzonych dyrektywą 2013/39/UE – brakiem możliwości technicznych (w tym:

niewystarczającymi danymi na temat źródeł zanieczyszczenia) i nieproporcjonalnością kosztów. Warunkiem odstępstwa jest pełne i terminowe wdrożenie programu działań.

7.6.2. Wody podziemne

W gminie Kurów wody podziemne występują w utworach węglanowych górnej kredy i paleocenu oraz w piaszczystych i piaszczysto-żwirowych osadach wodnolodowcowych zlodowacenia środkowopolskiego. Poziom wód szczelinowych w utworach węglanowych ma szerokie rozprzestrzenienie, występuje w sposób ciągły na całym obszarze gminy. W utworach czwartorzędowych poziom ten jest nieciągły, występuje lokalnie w postaci odrębnych form mimo, że utwory te o znacznej miąższości (od 30 do ponad 50 m) występują również na całym obszarze gminy.

Zasilanie wodonośnych utworów czwartorzędowych odbywa się bezpośrednio przez infiltrację opadów atmosferycznych, a w dolinach rzecznych również przez dopływ boczny z kredowego poziomu wodonośnego. Gmina Kurów w tym tereny planu znajdują się w granicach GZWP nr 406 Niecka lubelska (Lublin).

Analizowane obszary w całości znajdują się w granicach JCWPd nr 88.

Stan wód podziemnych

Monitoring wód podziemnych prowadzi Państwowa Służba Hydrologiczna. Zgodnie z raportem PSH o stanie jednolitych części wód podziemnych w dorzeczach, stan chemiczny oraz ilościowy JCWPd nr 88 został oceniony jako dobry. Ocena stanu ilościowego była wynikiem dobrego wyniku testu bilansowego.

Tab. 2 Charakterystyka jednolitych części wód podziemnych na obszarze opracowania

JCWP	Stan chemiczny	Stan ilościowy	Ocena stanu
GW200088	dobry	dobry	dobry

Źródło: GIOŚ, 2024

JCWPd (GW200088): woda przeznaczona jest do poboru na potrzeby zaopatrzenia ludzi w wodę przeznaczoną do spożycia. Cel środowiskowy wyznacza:

- dobry stan chemiczny oraz dobry stan ilościowy.

Obszary opracowania położone na północ od Kurowa znajdują się na terenach o średnim lub wysokim stopniu zagrożenia głównego użytkowego poziomu wód podziemnych. Na obszarach zlokalizowanych w rejonie Kurowa występuje bardzo wysoki stopień zagrożenia. Z kolei na południe od miasta występuje niski stopień zagrożenia głównego użytkowego poziomu wód podziemnych.

7.7. Klimat i powietrze

Klimat badanego obszaru kształtuje się pod wpływem adwekcyjnych mas powietrza polarnomorskiego i polarno-kontynentalnego. Wykazuje on cechy kontynentalne: lata i zimy są wczesne i długie a pory przejściowe krótkie – należą do najkrótszych w kraju. Stosunkowo rzadko napływa powietrze arktyczne, głównie zimą i wiosną. Średnia temperatura w roku wynosi ok. 11°C. Wyraźną cechą klimatu tego obszaru są dość silne kontrasty termiczne występujące między zimą, a latem. Miesiącem najcieplejszym jest lipiec o średniej temperaturze wieloletniej ok. 22°C, najchłodniejszym zaś styczeń o średniej temperaturze -3°C. Roczna suma opadów na obszarze gminy wynosi ok. 550 mm i jest jedną z najmniejszych w całej Polsce. Najmniej opadów występuje w miesiącach zimowych, głównie w lutym i marcu, najwięcej notuje się w czerwcu (ponad 90 mm). Okres zalegania pokrywy

śnieżnej jest zróżnicowany i może wynosić od 80 do 90 dni. Ilość dni bez przymrozków oscyluje w granicach 132-160. Charakterystyczną cechą klimatu na opracowywanym obszarze jest występowanie gruntowych przymrozków zaczynających się pomiędzy 30 września, a 5 października, które kończą się pomiędzy 20 - 30 kwietnia. Obszar województwa (w tym teren gminy Kurów) charakteryzuje się najkorzystniejszymi warunkami nasłonecznienia w skali kraju. Maksimum przypada na sierpień i wrzesień (48-50%), a minimum na listopad i styczeń. Usłonecznienie względne wynosi średnio 46-50% rocznie. Jego maksimum ma miejsce na przełomie sierpnia i września (48-50%), a w okresie od listopada do stycznia wynosi ok. 22%. Średnia wartość usłonecznienia względnego w okresie wegetacyjnym wynosi 46%. Ciśnienie atmosferyczne wynosi średnio 1016–1017 hPa i wpływa na rozmieszczenie kierunków wiatrów i ich prędkości. Na przedmiotowym obszarze dominują wiatry z kierunków zachodnich (południowo-zachodnie, zachodnie i północno-zachodnie) oraz w znacznie mniejszym stopniu, wiatry wschodnie (wschodnie, południowo-wschodnie i północno-wschodnie). Ponad 30 % wszystkich mas powietrza napływa z kontynentu. Związane z nimi wiatry wschodnie wieją najczęściej w okresie zimy przynosząc suche i mroźne powietrze. Wiatry wieją ze średnią prędkością ok. 3 m/s w skali roku i nie wykazują większej zmienności w poszczególnych miesiącach. Możliwość wystąpienia ciszy atmosferycznej jest dość niska i wynosi ok. 10% w skali roku.

Stan powietrza

W raporcie za 2023 rok Główny Inspektorat Ochrony Środowiska opublikował wyniki monitoringu stężenia substancji mających wpływ na stan powietrza. Zgodnie z przyjętą metodyką województwo lubelskie zostało podzielone na 2 strefy: aglomerację Lubelską oraz strefę lubelską (obejmującą pozostały obszar województwa). Gmina Kurów została zaliczona do strefy lubelskiej.

Na podstawie przeprowadzonego monitoringu i analizy pozyskanych danych w strefie lubelskiej wytypowano jedną substancję, dla której poziom dopuszczalny lub docelowy został przekroczony według kryteriów ochrony zdrowia (O_3) i określono dla tych zanieczyszczeń klasę D2 dla celu długoterminowego. Pozostałe substancje mieściły się w normach i zaliczono je do klasy A.

Tab. 3 Ocena jakości powietrza w strefie lubelskiej za rok 2023 – kryterium ochrony zdrowia (źródło: GIOŚ, 2024)

Nazwa strefy	Symbol klasy wynikowej dla poszczególnych zanieczyszczeń dla obszaru całej strefy												
	SO ₂	NO ₂	PM10	Pb	C ₆ H ₆	CO	O ₃	O ₃ cel długoterminowy	As	Cd	Ni	BaP	PM2,5
Strefa lubelska	A	A	A	A	A	A	A	D2	A	A	A	A	A

Źródło: GIOŚ 2024, Roczna ocena jakości powietrza w województwie lubelskim za 2023 r.

W przypadku oceny jakości powietrza według kryteriów ochrony roślin, w 2024 roku w strefie lubelskiej normy zostały przekroczone jedynie dla O_3 i określono dla tego zanieczyszczenia klasę D2 dla celu długoterminowego.

Tab. 4 Ocena jakości powietrza w strefie lubelskiej za rok 2023 – kryterium ochrony roślin (źródło: GIOŚ, 2024)

Nazwa strefy	Klasa strefy dla poszczególnych zanieczyszczeń			
	SO ₂	NO _x	O ₃	O ₃ cel długoterminowy
Strefa lubelska	A	A	A	D2

Źródło: GIOŚ 2024, Roczna ocena jakości powietrza w województwie lubelskim za 2023 r.

7.8. Walory krajobrazowe

Gmina Kurów cechuje się znacznymi walorami krajobrazowymi, wynikających z położenia gminy na styku dwóch krain geograficznych: Niziny Lubartowskiej i Płaskowyżu Nałęczowskiego. Krajobraz gminy jest dość zróżnicowany - północny jej fragment leży na lekko falistej częściowo zalesionej morenowej Równinie Lubartowskiej, rozciętej dolinami rzecznyymi Kurówki i jej dopływu - Bielkowej. Fragment południowy natomiast znajduje się w obszarze Płaskowyżu Nałęczowskiego silnie pofałdowanego z dużą ilością wąwozów lessowych i suchych dolin. Na terenie gminy znajdują się dwa obszary krajobrazowe o istotnym znaczeniu.

W aspekcie zagospodarowania terenu gmina Kurów jest gminą o charakterze rolniczym. W krajobrazie dominują rozproszone, niewielkie wsie oraz rozległe otwarte przestrzenie z polami ornymi z niewielkim udziałem użytków zielonych. Miejscowo występują zadrzewienia śródpolne oraz średniej wielkości kompleksy leśne. Podstawowymi elementami współtworzącymi krajobraz gminy są doliny rzeczne, wysoczyzny z uprawami rolnymi i lasami, osadnictwo, w tym obiekty zabytkowe.

Obszary objęte planem zajmują głównie użytki rolne, zadrzewienia, a także miejscami obszary zabudowane i zainwestowane. Ich panorama w szczególności nie różni się od typowego krajobrazu pól uprawnych oraz terenów zurbanizowanych. Aktualnie w terenie brak jest wyraźnie zaznaczonych dominant. Mogą być nimi jedynie pojedyncze zadrzewienia oraz budynki. Do elementów dysharmonijnych zaliczyć można napowietrzne linie elektroenergetyczne na otwartych powierzchniach.

7.9. Różnorodność biologiczna

7.9.1. Szata roślinna

Według opracowania „Potencjalna roślinność naturalna Polski” (J. M. Matuszkiewicz, IGiPZ PAN, Warszawa, 2008) wynika, że dominującym typem roślinności potencjalnej, jaka mogłaby występować w warunkach nieskrępowanej sukcesji ekologicznej na terenie gminy (w tym w granicach mpzp) jest grąd subkontynentalny (Tilio – Capinetum). W północno-zachodniej oraz północno-wschodniej części gminy przeważa grąd środkowoeuropejski (Galio Carpinetum) w odmianie środkowopolskiej i serii żyznej oraz ubogiej. Dodatkowo niewielkie obszary zajmuje także kontynentalny bór mieszany (Querco – Pinetum) oraz grąd środkowoeuropejski w serii ubogiej. Z dolinami rzek Kurówki i Białki związane są niżowe łągi jesionowo-olszowe (Fraxino – Alnetum.).

W gminie lasy zajmują powierzchnię 1866,77 ha, co w porównaniu do jej powierzchni - 10 099 ha (101 km²) daje lesistość na poziomie 18,5%. W północnej części gminy występuje zwarty system leśny objęty Obszarem Chronionego Krajobrazu „Kozi Bór” o łącznej pow. 12,681 ha. Jest to las mieszany, częściowo położony na obszarach bagiennych. Na jego terenie znajduje się użytek ekologiczny „Torfowisko Wysokie”. Las stanowi własność Skarbu Państwa w zarządzie Nadleśnictwa Puławy (Leśnictwo Wola Osińska gm. Żyrzyn). W pobliżu tego kompleksu, na gruntach wsi: Wólka Nowodworska, Barłogi, Łakoć, Choszczów, występują mniejsze kompleksy leśne mieszane: w Barłogach o powierzchni 140,70 ha, Wólce Nowodworskiej 172,91 ha (Las Kurowski łącznie 313,61 ha) i Choszczowie 35,45 ha. Lasy te stanowią po części własność prywatną i Skarbu Państwa (zarząd Nadleśnictwo Puławy – Leśnictwo Wola Osińska gm. Żyrzyn). Również w południowej części gminy, na gruntach wsi Buchałowice i Klementowice występują kompleksy leśne mieszane, stanowiące własność prywatną (Las w Buchałowicach o powierzchni 34,67 ha. Las w Klementowicach o powierzchni 116,95 ha). Bory występują głównie na glebach uboższych i porastają gatunkami iglastymi najczęściej sosną. Bory mieszane występują w kilku kompleksach na północ od doliny Bielkowej (Białki) - Syrocanki. Drzewostany pochodzą z nasadzeń 20-50 letnich – głównie sosny

z domieszką dębów, w warstwie krzewów: leszczyna, kruszyna, grab. Część zbiorowisk w borach mieszanych to spinetyzowane grądy, które są dominującym zbiorowiskiem leśnym na terenie gm. Kurów (drzewostan zbudowany z grabu z domieszką sosny i dębu oraz lipy, w warstwie krzewów: leszczyna, kalina i kruszyna). W południowej części gminy w pobliżu wsi Klementowice i Buchałowice występuje w niewielkich fragmentach grąd typowy. Formy regeneracyjne tego grądu zarastają wąwozy lessowe. W lasach prywatnych siedliska grądowe są obsadzone sosną. Łęgi zachowały się tylko na wschód od Wólki Nowodworskiej (występuje tam użytek ekologiczny: Zabagniony Łęg”) oraz na północ od Klementowic. Drzewostan składa się z olszy czarnej, a w podszycie: czeremcha kalina koralowa i porzeczką czarna. Ponadto nad Kurówką i Białką (Bielkową) - Syroczanką spotyka się nieduże fragmenty regeneracyjne z drzewostanem olszowym w podszycie z bzem czarnym. Las porzeczkowy znajduje się pomiędzy Kłodą, a Kurowem tzw. „torfy”. Podszyt złożony jest tam z kruszyny, kaliny, czarnej i czerwonej porzeczki. Geomorfologicznie lasy w gminie Kurów występują głównie na równinach i w dolinach rzek. Najbliżej terenu analizy znajdują się kompleksy leśne w rejonie miejscowości Bobrowiska i Barłogi (na północ od terenu objętego mpzp). Sam obszar planu pozbawiony jest terenów leśnych. W jego obrębie występują jedynie pojedyncze zadrzewienia.

Obecnie na analizowanych obszarach dominują pola uprawne, łąki oraz miejscami niewielkie zadrzewienia i obszary zabudowane. Roślinność panująca na terenie mpzp jest związana głównie z tego typu siedliskami. Na analizowanych obszarach występuje roślinność synantropijna, związana przede wszystkim z rolniczym wykorzystywaniem ziemi. Roślinność ruderalna natomiast porasta rowy, nieużytki i towarzyszy ciągom komunikacyjnym znajdujących się w pobliżu analizowanych obszarów.

7.9.2. Fauna

Obszary objęte planem obejmują głównie pola uprawne, z niewielkimi obszarami zakrzewionymi i zadrzewionymi oraz zabudowaniami. Mogą tu występować zwierzęta preferujące siedliska polne i leśne, a także gatunki ptaków migrujących. W tym rejonie możliwe jest występowanie m.in. sarny, dzika, jelenia, kuny leśnej, lisa, zająca.

7.10. Powiązania przyrodnicze analizowanych obszarów z otoczeniem

7.10.1. Obszary i obiekty przyrodnicze prawnie chronione

W granicach gminy występują obiekty i obszary chronione na mocy ustawy o ochronie przyrody. Są to:

- pomniki przyrody w postaci drzew,
- dwa użytki ekologiczne (bagna),
- Obszar Chronionego Krajobrazu „Kozi Bór”,
- Kazimierski Park Krajobrazowy wraz z otuliną (jedynie otulina Parku znajduje się w granicach gminy Kurów).

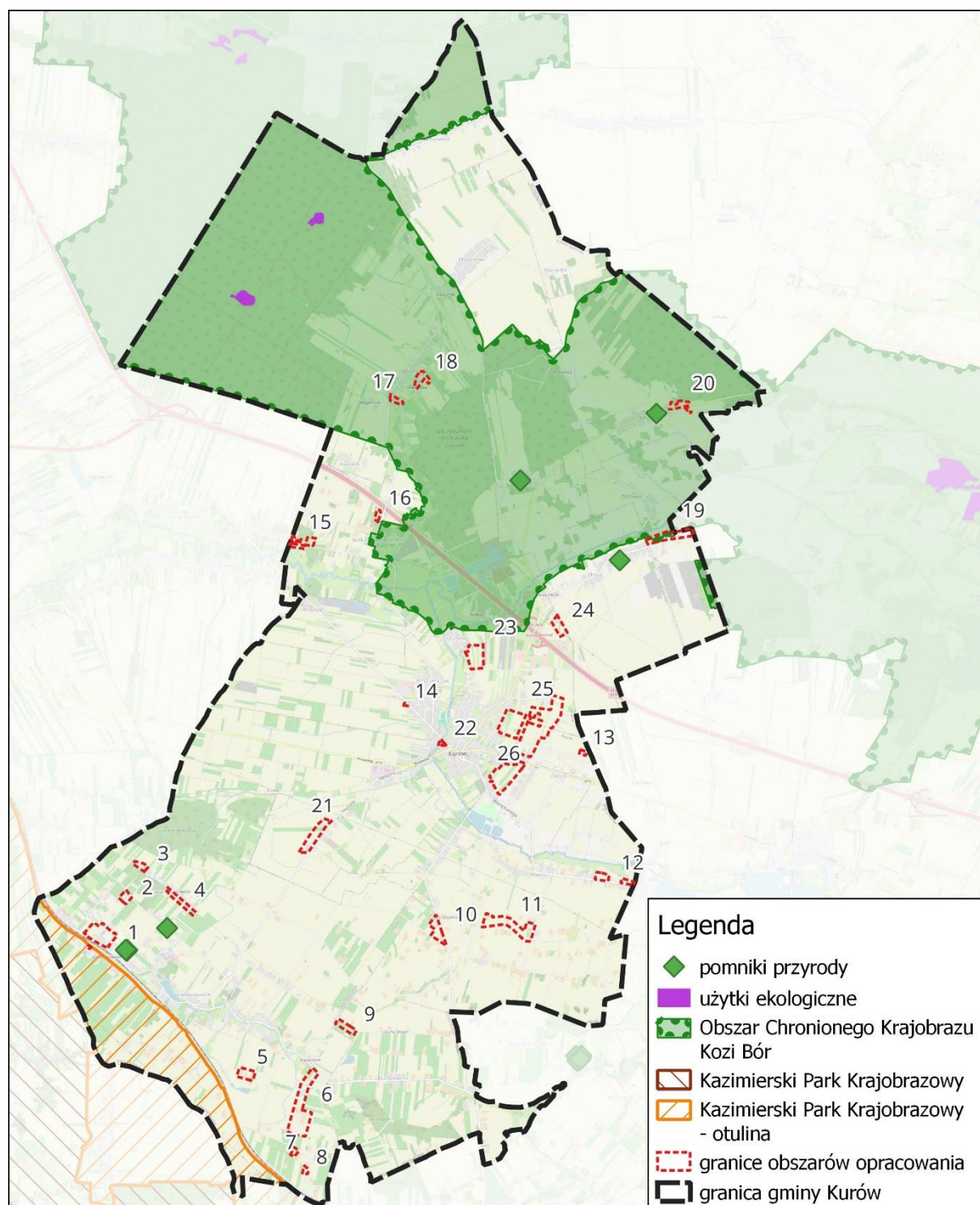
Kazimierski Park Krajobrazowy wraz z otuliną

Otulina Parku znajduje się w południowo-zachodniej części gminy. Park krajobrazowy został utworzony w 1979 roku i obejmuje obszar ponad 149 km². Charakterystycznymi cechami krajobrazu tego parku są głębokie lessowe wąwozy oraz strome wiślane skarpy zbudowane ze skał wapiennych. Rzeka Wisła płynąca w obrębie tego terenu charakteryzuje się naturalnym, dzikim kształtem tworząc liczne wyspy, piaszczyste łachy i starorzecza. Na terenie Parku oraz jego otuliny znajdują się rezerваты: faunistyczny – Krowia Wyspa, florystyczny – Mięcmierz, geologiczno-krajobrazowy – Skarpa Dobrska oraz leśny – Łęg na Kępie w Puławach.

Obszar Chronionego Krajobrazu Kozi Bór

Położony jest w odległości ok. 220 m na północ od obszaru planu i oddzielony jest od niego droga ekspresową. Utworzony został w 1990 roku. Zajmuje powierzchnię 12 681 ha. Na terenie OCHK przeważa krajobraz równinny. Znaczną powierzchnię obszaru (ponad 40%) stanowią lasy, głównie bory mieszane i świeże z występującym w drzewostanie dębem bezszypułkowym, ale także bory bagienne, świetliste dąbrowy, zbiorowiska gradowe, olsy i łęgi. Obok kompleksów leśnych i zarostowych występują duże powierzchnie łąk, lokalnie niewielkie fragmenty torfowisk.

Teren planu oznaczony symbolem 1RZM znajduje się w granicach otuliny Kazimierskiego Parku Krajobrazowego, natomiast tereny oznaczone symbolami: od 5RZ do 8RZ, 20 RZM, 21RZM, RN, 2WS, 3WS oraz 2KDD i 3KDD w całości a teren o symbolu 19RZM w części znajdują się w Obszarze Chronionego Krajobrazu Kozi Bór.



Ryc. 16. Formy ochrony przyrody na terenie gminy Kurów i w granicach opracowania

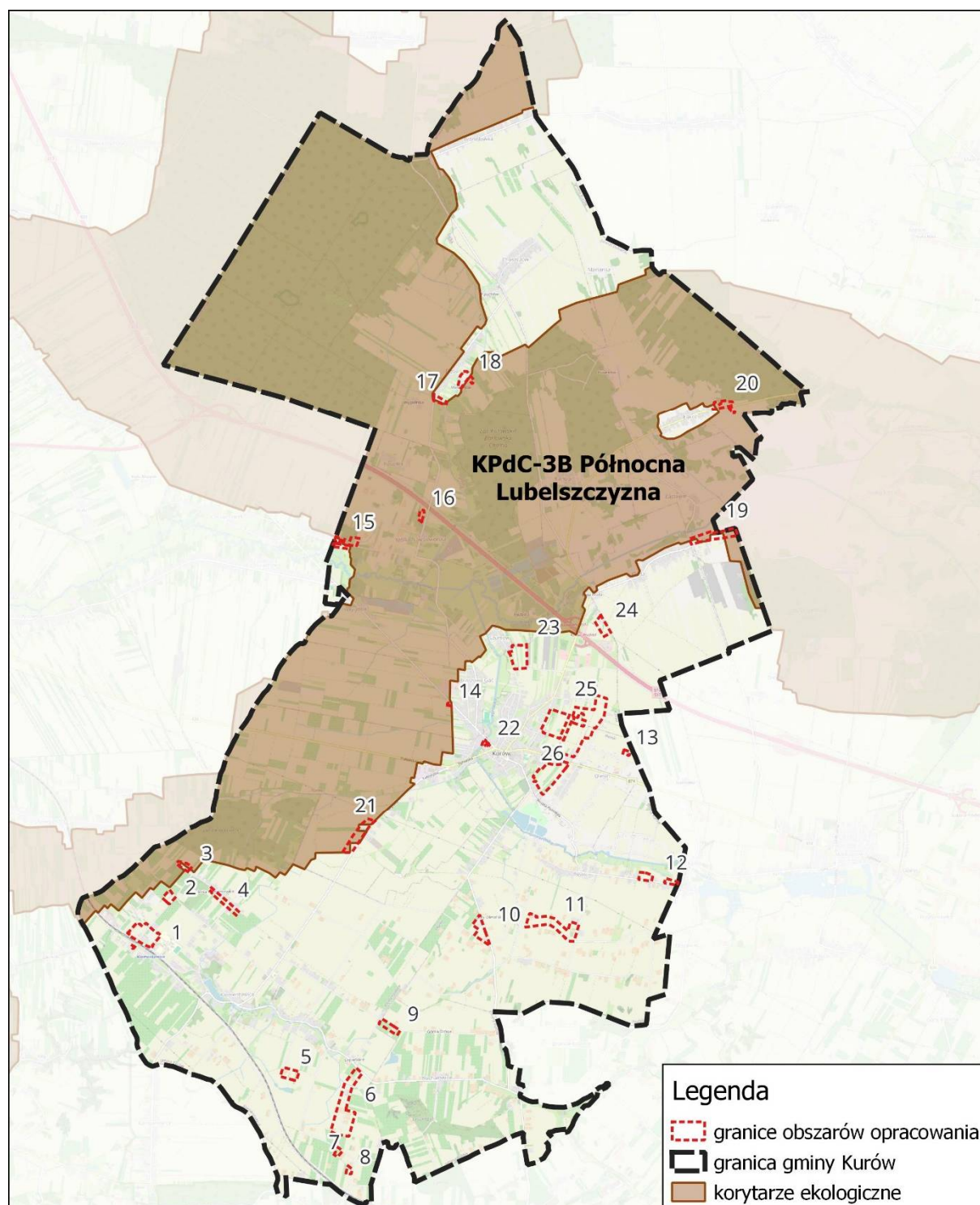
7.10.2. Korytarze ekologiczne

Korytarze ekologiczne stanowią obszary mało przekształcone przez człowieka, głównie lasy i doliny rzeczne, będące szlakami komunikacyjnymi dla zwierząt, a w większym przedziale czasowym – również dla roślin. W zależności od wielkości i długości, można mówić o korytarzach międzynarodowych i krajowych, regionalnych i lokalnych.

Mapa przebiegu korytarzy ekologicznych na obszarze Polski została opracowana w dwóch etapach przez Zakład Badania Ssaków PAN w Białowieży (obecnie Instytut Biologii Ssaków) pod kierownictwem prof. dr hab. Włodzimierza Jędrzejewskiego:

- etap I (2005 r.) - na zlecenie Ministerstwa Środowiska opracowano mapę sieci korytarzy dla obszarów Natura 2000 z uwzględnieniem potrzeb ochrony kluczowych gatunków dużych ssaków;
- etap II (2011 r.) we współpracy z Pracownią na rzecz Wszystkich Istot (w ramach projektu ze środków EEA/EOG) opracowano kompletną mapę korytarzy istotnych dla populacji dużych ssaków leśnych oraz spójności siedlisk leśnych i wodno-błotnych w skali krajowej i kontynentalnej.

W zaprojektowanej sieci korytarzy ekologicznych (w koncepcji z 2011 r.) wyróżniono 7 korytarzy głównych. Każdy z korytarzy głównych posiada korytarze uzupełniające łączące wszystkie leżące w danym regionie cenne obszary siedliskowe. Przez teren gminy przebiega korytarz KPdC-3B Północna Lubelszczyzna, obejmujący centralne, północne oraz zachodnie tereny gminy. W granicach korytarza ekologicznego znajdują się obszary opracowania nr 14 i 16 w całości oraz obszary nr 3, 15, 17, 18, 19, 20, 21 częściowo. Na terenie planu bariery migracyjne mogą stanowić: mniejsze ciągi komunikacyjne i zabudowania poszczególnych miejscowości.



Ryc. 17. Obszary opracowania na tle korytarzy ekologicznych na terenie gminy Kurów

8. Stan środowiska na obszarach objętych przewidywanym znaczącym oddziaływaniem

Projekt planu zakłada rozwój przestrzenny z poszanowaniem i ochroną zasobów przyrodniczych. Niemniej jednak wzrost gospodarczy Gminy Kurów możliwy jest m.in. poprzez wyznaczenie nowych terenów inwestycyjnych. Mając jednak na uwadze sposób dotychczasowego

zagospodarowania terenu, walory przyrodnicze oraz obowiązujące przepisy wynikające m.in. z objęcia części terenu Obszarem Chronionego Krajobrazu Kozi Bór oraz Otuliną Kazimierskiego Parku Krajobrazowego, w planie wprowadzono zakaz lokalizacji przedsięwzięć, mogących zawsze oraz potencjalnie znacząco oddziaływać na środowisko w rozumieniu przepisów o ochronie środowiska za wyjątkiem inwestycji celu publicznego z zakresu łączności publicznej, sieci i urządzeń infrastruktury technicznej oraz dróg, które są niezbędne do funkcjonowania osadnictwa na terenie gminy. Nie przewiduje się, aby na terenie objętym planem miejscowym wystąpiło znaczące oddziaływanie w związku z możliwością realizacji tego typu inwestycji, które mogą powstawać w znacznej mierze na terenach z dopuszczeniem możliwości realizacji inwestycji celu publicznego. Ogólny opis stanu środowiska w obszarach opracowania zawiera rozdz. 7.

9. Istniejące problemy ochrony środowiska istotne z punktu widzenia realizacji projektowanego dokumentu, w szczególności dotyczące obszarów podlegających ochronie na podstawie ustawy z dnia 16 kwietnia 2004 r. o ochronie przyrody

9.1. Gospodarka wodno-kanalizacyjna

Długość sieci kanalizacyjnej w gminie Kurów wynosi zaledwie 29 km. Ze zbiorczego systemu odprowadzania ścieków komunalnych korzysta jedynie 2519 osób – 30,5% mieszkańców (dane za 2023 r.). W pozostałych gospodarstwach zlokalizowane są szamba i przydomowe oczyszczalnie ścieków. Na terenie Gminy Kurów działają dwie oczyszczalnie ścieków. Jedna z nich ma przepustowość 30 m³/dobę i podłączonych jest do niej około 130 osób. Druga posiada przepustowości 620 m³/dobę i została uruchomiona w ramach projektu: „Kompleksowy system wodno-ściekowy gminy Kurów - Etap I”.

Długość infrastruktury wodociągowej wynosi 106,3 km. Obsługuje ona 7133 osoby – 86,3% mieszkańców (dane za 2023 r.). Na terenie gminy funkcjonują cztery ujęcia wody ze stacjami uzdatniania: Bronisławka, Choszczów, Kurów i Klementowice. Woda czerpana jest ze studni głębinowych bitych. Źródłem pozyskiwanej wody są wody podziemne czwartorzędowe i kredowe. Charakteryzują się one dobrą jakością przy stosunkowo wysokiej twardości i podwyższonej zawartości związków żelaza. Stąd też potrzeba jej uzdatniania.

Stacje wodociągowe spełniają wymagania techniczno-sanitarne. Studnie posiadają wygrozione strefy ochrony bezpośredniej zaś warunki hydrogeologiczne nie wymagają od użytkownika ustanawiania stref ochrony pośredniej. Ponadto funkcjonują lokalne ujęcia wód podziemnych użytkowane na terenie: Zakładów Futrzarskich Kurów, Zespołu Szkół w Klementowicach oraz Wytwórni Koncentratów Paszowych w Zastawiu.

9.2. Zagrożenie powodziowe

Mapy zagrożenia powodziowego (MZIP) i mapy ryzyka powodziowego (MRP) to dokumenty planistyczne, których obowiązek opracowania wynika z dyrektywy 2007/60/WE Parlamentu Europejskiego i Rady z dnia 23 października 2007 r. w sprawie oceny ryzyka powodziowego i zarządzania nim (Dyrektywa Powodziowa).

Zgodnie z ustawą Prawo Wodne dla obszarów narażonych na niebezpieczeństwo powodzi wskazanych we wstępnej ocenie ryzyka powodziowego, sporządza się mapy zagrożenia powodziowego przedstawiające obszary szczególnego zagrożenia powodzią, przez które rozumie się: obszary na których prawdopodobieństwo wystąpienia powodzi jest średnie i wynosi 1% lub obszary na których prawdopodobieństwo wystąpienia powodzi jest wysokie i wynosi 10%. Mapy zagrożenia

powodziowego sporządzone zostały dla rzeki Kurówki i Białki. Obszar szczególnego zagrożenia powodzią obejmuje głównie użytki zielne występujące w dolinach rzek.

Obszary szczególnego zagrożenia powodzią $Q=1\%$ oraz $Q=10\%$ występujące na terenach oznaczonych symbolami 17RZM, 3MN-U i 4KDD.

9.3. Zanieczyszczenie powietrza

W gminie Kurów głównym źródłem emisji zanieczyszczeń do powietrza jest tzw. emisja antropogeniczna, wynikająca z działalności człowieka oraz emisja niska z gospodarki komunalnej (kotłownie, indywidualne paleniska domowe i jednostki gospodarcze).

W gminie dużym źródłem zanieczyszczeń powietrza jest ruch samochodowy, szczególnie w obrębie drogi krajowej S17 Warszawa-Hrebenne, a także wzdłuż lokalnych ciągów komunikacyjnych. Okresowo występująca emisja toksycznych substancji z indywidualnych kotłowni używanych w gospodarstwach domowych, może przyczynić się do spadku jakości powietrza w okresach grzewczych. W obrębie gminy nie występują zakłady przemysłowe mogące w znacznym stopniu powodować zanieczyszczenie powietrza.

9.4. Zagrożenie osuwiskowe

Na terenie gminy Kurów nie zostały wyznaczone osuwiska i tereny zagrożone ruchami masowymi ziemi, zgodnie z Rozporządzeniem Ministra Środowiska z dnia 20 czerwca 2007 r. w sprawie informacji dotyczących ruchów masowych ziemi. Z czego wynika, iż tereny mpzp również nie znajdują się w zasięgu osuwisk.

9.5. Hałas

Klimat akustyczny na obszarach opracowania warunkują takie czynniki jak natężenie ruchu samochodowego i jakość sieci drogowej, w mniejszym stopniu – ilość i zagęszczenie zabudowy oraz występowanie zakładów usługowych i przemysłowych.

Badania klimatu akustycznego na terenie gminy prowadzone są w ramach Państwowego Monitoringu Środowiska przez GIOŚ. Monitoringiem objęte są drogi krajowe, wojewódzkie oraz linie kolejowe. Pomiary nie dotyczą dróg gminnych i powiatowych. Istotnym źródłem hałasu na terenie gminy Kurów może być ruch samochodowy odbywający się na drodze krajowej S17 Warszawa-Hrebenne. Poza przedmiotową drogą źródłami hałasu zlokalizowanymi w obrębie gminy Kurów mogą być również lokalne źródła hałasu, takie jak zakłady usługowe, obiekty użyteczności publicznej oraz sezonowo maszyny rolnicze pracujące na polach uprawnych.

9.6. Gospodarka odpadami

Na terenie Gminy Kurów nie ma możliwości przetwarzania odpadów komunalnych. W 2023 r. wszystkie niesegregowane (zmieszane) odpady komunalne przekazywane były do Instalacji Komunalnej, a odpady selektywnie odbierane do podmiotów.

Od 1 lipca 2013 r. w gminie Kurów zaczął funkcjonować nowy system gospodarowania odpadami komunalnymi. Podstawę wdrożenia tego systemu stanowi ustawa z dnia 13 września 1996 r. o utrzymaniu czystości i porządku w gminach. W oparciu o zapisy ustawowe Rada Gminy Kurów podjęła szereg uchwał, będących aktami prawa miejscowego, stanowiącymi o modelu systemu gospodarowania odpadami komunalnymi. Kluczowym aktem jest Regulamin utrzymania czystości i porządku na terenie gminy, który określa przede wszystkim sposób prowadzenia selektywnej zbiórki

odpadów komunalnych oraz częstotliwość i sposób odbioru odpadów komunalnych z terenu nieruchomości.

Obsługę systemu gospodarki odpadami komunalnymi na terenie gminy Kurów prowadzi firma: Zakład Usług Komunalnych Sp. z o.o. w Kurowie. Wykonawca wszystkie zebrane odpady komunalne niesegregowane (zmieszane) oraz odpady ulegające biodegradacji przekazuje do Zakładu Unieszkodliwiania Odpadów Komunalnych Sp. z o.o. w Puławach oraz awaryjnie do Zakładu Zagospodarowania Odpadów Komunalnych Sp. z o.o. w Bełżycach. Odpady selektywnie zebrane są przekazywane do instalacji komunalnej Zakład Zagospodarowania Odpadów KOM-EKO S.A. w Lublinie oraz do instalacji EKOPAK Sp. z o.o. w Lublinie. Odpady budowlane i remontowe są z kolei przekazywane na Składowisko odpadów w Szumowie. Podobnie odpady wielkogabarytowe i popiół pochodzący z palenisk domowych. Zużyte urządzenia elektryczne i elektroniczne przekazywane są do Polskiej Korporacji Recyklingu Sp. z o.o. w Lublinie i do MB RECYCLING Sp. z o.o.

Gmina posiada jeden stacjonarny Punkt Selektywnej Zbiórki Odpadów Komunalnych (PSZOK) zlokalizowany w Szumowie.

9.7. Zagrożenia dla obszarów podlegających ochronie na podstawie ustawy z dnia 16 kwietnia 2004 r. o ochronie przyrody

Na obszarach objętych planem miejscowym występują: Obszar Chronionego Krajobrazu „Kozi Bór” oraz Otulina Kazimierskiego Parku Krajobrazowego. W granicach ww. form ochrony przyrody obowiązuje ochrona istniejących wartości przyrodniczych, wartości kulturowych i historycznych oraz walorów krajobrazowych. Zagrożenia związane z ryzykiem skażenia poszczególnych elementów środowiska zostały omówione we wcześniejszych podpunktach. Zagrożeniem dla walorów krajobrazowych są natomiast napowietrzne linie kablowe, wprowadzanie obiektów dysharmonijnych, zabudowa odsłoniętych wzniesień (zwłaszcza obiektami mało estetycznymi, nienawiązującymi do tradycyjnych form).

9.8. Bariery antropogeniczne dla powiązań ekologicznych

Główną barierą antropogeniczną dla powiązań ekologicznych gminy w tym obszarów opracowania jest sieć drogowa, w szczególności droga krajowa S17 Warszawa-Herbenne, a także w mniejszym stopniu mniejsze ciągi komunikacyjne w obrębie mpzp. Przeszkodą w migracji zwierząt leśnych i polnych są również miejscami występujące zabudowania.

10. Potencjalne zmiany stanu środowiska w przypadku braku realizacji projektowanego dokumentu

Gmina Kurów jest obszarem typowo rolniczym i nie przewiduje się, aby w tym aspekcie w najbliższych latach zachodziły istotne zmiany. Możliwa jest zmiana struktury agrarnej (m.in. wielkość powierzchni gospodarstw) oraz rodzaj uprawianych roślin. Na obszarach nieużytkowanych rolniczo będzie postępować sukcesja wtórna. W dolinach rzecznych na skutek zmiennych stanów wód gruntowych oraz dopływu substancji biogennej może stopniowo dochodzić do przekształcania siedlisk. Proces eutrofizacji będzie dostrzegany również w miejscach zanieczyszczonych ściekami komunalnymi oraz spływami z intensywnie nawożonych pól (oczka wodne, zmiany w korycie cieków, zwłaszcza wolno płynących).

Rozwój zabudowy mieszkaniowej na obszarze gminy przebiega w stosunkowo wolnym tempie. Nie obserwuje się tu intensywniej presji urbanistycznej – zwarta zabudowa występuje głównie w obrębie istniejących już wsi.

Dla obszaru całej gminy obowiązuje miejscowy plan zagospodarowania przestrzennego. Dokument ten określa sposób gospodarowania oraz kierunki rozwoju na przedmiotowych terenach i na jego podstawie w przypadku braku zmiany obowiązujących dokumentów, będzie następował rozwój przestrzenny gminy, zgodnie z określonymi funkcjami. Analizowane obszary w dalszym ciągu będą funkcjonowały z przewagą gruntów użytkowanych rolniczo. Może również wystąpić zagęszczenie istniejącej zabudowy w bezpośrednim sąsiedztwie obszarów zurbanizowanych.

11. Przewidywane znaczące oddziaływania, w tym oddziaływanie bezpośrednie, pośrednie, wtórne, skumulowane, krótkoterminowe, średnioterminowe i długoterminowe, stałe, chwilowe oraz pozytywne i negatywne, na cele i przedmioty ochrony obszaru Natura 2000 oraz integralność tego obszaru, a także na środowisko

W prognozie oddziaływania na środowisko określono rodzaje oddziaływań, jakie mogą zaistnieć w wyniku wprowadzenia ustaleń projektowanego dokumentu. O znaczącym oddziaływaniu na środowisko można mówić w sytuacji naruszenia określonych prawem standardów jakości środowiska (powietrza, wód powierzchniowych, gleb, hałasu, promieniowania elektromagnetycznego itp.). Zgodnie z art. 51. ust. 2. ustawy z dnia 3 października 2008 r. o udostępnianiu informacji o środowisku i jego ochronie, udziale społeczeństwa w ochronie środowiska oraz o ocenach oddziaływania na środowisko w prognozie przeanalizowano wpływ ustaleń planu na zdrowie ludzi oraz poszczególne komponenty środowiska tj.: rośliny, zwierzęta, bioróżnorodność, obszary chronione (w tym obszary Natura 2000), walory krajobrazowe, powierzchnie ziemi, wody podziemne i powierzchniowe, powietrze, klimat, zasoby naturalne oraz zabytki i dobra materialne.

Analizę przeprowadzono z podziałem na poszczególne obszary według numeracji terenów określonej w planie miejscowym. Szczególną uwagę poświęcono terenom, dla których wskazano nowe funkcje. W ramach oceny wyszczególniono następujące typy oddziaływań na środowisko:

ODDZIAŁYWANIE POZYTYWNE – zachowanie istniejących terenów wód.

BRAK ISTOTNEGO ODDZIAŁYWANIA – zachowanie istniejącego stanu na obszarach zurbanizowanych i rolniczych, a także nieznaczna modyfikacja obowiązujących kierunków przeznaczenia oraz przekształcenie terenu w kierunku niepowodującym istotnych zmian w środowisku przyrodniczym.

ODDZIAŁYWANIE SŁABE NEGATYWNE – przypisane obszarom częściowo zabudowanym lub niezabudowanym, na których wyznaczono zabudowę lub drogi, obejmujących głównie istniejące użytki rolne oraz pojedyncze zadrzewienia.

ODDZIAŁYWANIE ZRÓŻNICOWANE – w zależności od charakteru wprowadzonych kierunków, oddziaływanie pozytywne, słabe negatywne, bądź brak istotnego oddziaływania.

11.1. Ocena oddziaływania na środowisko poszczególnych obszarów wyznaczonych w projektowanym dokumencie

Tab. 5 Ocena określonych w planie warunków zagospodarowania terenu

Nr	STAN ISTNIEJĄCY	USTALENIA OBOWIĄZUJĄCEGO MPZP	USTALENIA PROJEKTOWANEGO DOKUMENTU - KIERUNEK ZMIANY	OCENA WPLYWU NA ŚRODOWISKO
1.	zabudowa zagrodowa, użytki rolne, zadrzewienia i zakrzewienia, drogi	RP – tereny upraw polowych i ogrodniczych UO – usługi oświaty i wychowania	1RZM, 2RZM, 3RZM - tereny zabudowy zagrodowej 1U - teren usług 1KR - teren komunikacji drogowej wewnętrznej	ODDZIAŁYWANIE ZRÓŻNICOWANE Oddziaływanie słabe negatywne na terenach 1RZM, 2RZM, 3RZM, 1U - wprowadzenie możliwości realizacji zabudowy zagrodowej, mieszkaniowej i usług na terenach częściowo zabudowanych; Brak istotnego oddziaływania na terenach 1RZM, 1KR - utrzymanie istniejącej funkcji
2.	zabudowa zagrodowa, użytki rolne	RP – tereny upraw polowych i ogrodniczych	4RZM - teren zabudowy zagrodowej	ODDZIAŁYWANIE SŁABE NEGATYWNE wprowadzenie możliwości realizacji zabudowy zagrodowej na terenie częściowo zabudowanym
3.	zabudowa zagrodowa, użytki rolne	RP – tereny upraw polowych i ogrodniczych	5RZM - teren zabudowy zagrodowej	BRAK ISTOTNEGO ODDZIAŁYWANIA zachowanie istniejącej funkcji na terenie w większości zabudowanym
4.	zabudowa zagrodowa, użytki rolne, droga	RP – tereny upraw polowych i ogrodniczych	6RZM, 7RZM - tereny zabudowy zagrodowej 2KR - teren komunikacji drogowej wewnętrznej	ODDZIAŁYWANIE ZRÓŻNICOWANE Oddziaływanie słabe negatywne na terenie 6RZM – wprowadzenie możliwości realizacji zabudowy zagrodowej na terenie użytków rolnych znajdującym się w bezpośrednim sąsiedztwie istniejącej zabudowy oraz na

				terenie 7RZM - wprowadzenie możliwości realizacji zabudowy zagrodowej na terenie częściowo zabudowanym; Brak istotnego oddziaływania na terenie 2KR - utrzymanie istniejącej funkcji
5.	zabudowa zagrodowa, użytki rolne	RP – tereny upraw polowych i ogrodniczych	8RZM - teren zabudowy zagrodowej	ODDZIAŁYWANIE SŁABE NEGATYWNE wprowadzenie możliwości realizacji zabudowy zagrodowej na terenie częściowo zabudowanym
6.	zabudowa zagrodowa, użytki rolne, droga, ciek	RP – tereny upraw polowych i ogrodniczych	1RZ, 2RZ, 3RZ - tereny zabudowy związanej z rolnictwem 1WS - teren wód powierzchniowych śródlądowych 3KR, 4KR - tereny komunikacji drogowej wewnętrznej	ODDZIAŁYWANIE ZRÓŻNICOWANE Oddziaływanie słabe negatywne na terenach 1RZ, 2RZ, 3RZ - wprowadzenie możliwości realizacji zabudowy związanej z rolnictwem na terenach częściowo zabudowanych; Brak istotnego oddziaływania na terenach 3KR, 4KR - utrzymanie istniejącej funkcji Oddziaływanie pozytywne na terenie 1WS – zachowanie istniejącego cieku
7.	użytki rolne	RP – tereny upraw polowych i ogrodniczych	9RZM - teren zabudowy zagrodowej	ODDZIAŁYWANIE SŁABE NEGATYWNE wprowadzenie możliwości realizacji zabudowy zagrodowej na terenie użytków rolnych znajdującym się w bezpośrednim sąsiedztwie istniejącej zabudowy
8.	zabudowa mieszkaniowa, użytki rolne	RP – tereny upraw polowych i ogrodniczych	10RZM - teren zabudowy zagrodowej	ODDZIAŁYWANIE SŁABE NEGATYWNE wprowadzenie możliwości realizacji zabudowy zagrodowej na terenie częściowo zabudowanym
9.	zabudowa zagrodowa, użytki rolne	RP – tereny upraw polowych i ogrodniczych	11RZM - teren zabudowy zagrodowej	ODDZIAŁYWANIE SŁABE NEGATYWNE

				wprowadzenie możliwości realizacji zabudowy zagrodowej na terenie częściowo zabudowanym
10.	zabudowa zagrodowa, użytki rolne	RP – tereny upraw polowych i ogrodnich	12RZM - teren zabudowy zagrodowej	ODDZIAŁYWANIE SŁABE NEGATYWNE wprowadzenie możliwości realizacji zabudowy zagrodowej na terenie częściowo zabudowanym
11.	zabudowa zagrodowa, użytki rolne, zadrzewienia i zakrzewienia	RP – tereny upraw polowych i ogrodnich UO – usługi oświaty i wychowania RM – tereny zabudowy zagrodowej	13RZM - teren zabudowy zagrodowej 1MN-U - teren zabudowy mieszkaniowej jednorodzinnej lub usług	ODDZIAŁYWANIE ZRÓŻNICOWANE Oddziaływanie słabe negatywne na terenie 13RZM - wprowadzenie możliwości realizacji zabudowy zagrodowej na terenach częściowo zabudowanych oraz częściowo przeznaczonych w obowiązującym planie pod podobne funkcje; Brak istotnego oddziaływania na terenie 1MN-U - utrzymanie istniejącej funkcji
12.	użytki rolne	RP – tereny upraw polowych i ogrodnich RZ – tereny łąk i pastwisk	14RZM, 15RZM - tereny zabudowy zagrodowej	ODDZIAŁYWANIE SŁABE NEGATYWNE wprowadzenie możliwości realizacji zabudowy zagrodowej na terenach użytków rolnych znajdujących się w bezpośrednim sąsiedztwie istniejącej zabudowy
13.	użytki rolne	RP – tereny upraw polowych i ogrodnich	16RZM - teren zabudowy zagrodowej	ODDZIAŁYWANIE SŁABE NEGATYWNE wprowadzenie możliwości realizacji zabudowy zagrodowej na terenie użytków rolnych znajdującym się w bezpośrednim sąsiedztwie istniejącej zabudowy
14.	zabudowa mieszkaniowa, droga	PU – teren działalności gospodarczej	1MNW - teren zabudowy mieszkaniowej jednorodzinnej wolnostojącej 1KDD - teren drogi dojazdowej	BRAK ISTOTNEGO ODDZIAŁYWANIA utrzymanie istniejącej funkcji

*Prognoza oddziaływania na środowisko do miejscowego planu zagospodarowania przestrzennego dla
wybranych obszarów w gminie Kurów*

15.	zabudowa zagrodowa, zabudowa mieszkaniowa, użytki rolne, zadrzewienia i zakrzewienia	RP – tereny upraw polowych i ogrodniczych RM – tereny zabudowy zagrodowej RL – tereny lasów i zadrzewień	4RZ - teren zabudowy związanej z rolnictwem 17RZM, 18RZM - tereny zabudowy zagrodowej	ODDZIAŁYWANIE SŁABE NEGATYWNE wprowadzenie możliwości realizacji zabudowy zagrodowej oraz związanej z rolnictwem na terenach częściowo zabudowanych
16.	zabudowa zagrodowa, użytki rolne, zadrzewienia i zakrzewienia	RP – tereny upraw polowych i ogrodniczych	2MN-U - teren zabudowy mieszkaniowej jednorodzinnej lub usług	ODDZIAŁYWANIE SŁABE NEGATYWNE wprowadzenie możliwości realizacji zabudowy mieszkaniowej jednorodzinnej lub usług na terenie częściowo zabudowanym
17.	zabudowa zagrodowa, ciek, użytki rolne	MR – tereny zabudowy zagrodowej RZ – tereny łąk i pastwisk	5RZ - teren zabudowy związanej z rolnictwem 2WS - teren wód powierzchniowych śródlądowych RN - teren rolnictwa z zakazem zabudowy	ODDZIAŁYWANIE ZRÓŻNICOWANE Brak istotnego oddziaływania na terenach 5RZ, RN - utrzymanie istniejącej funkcji Oddziaływanie pozytywne na terenie 2WS – zachowanie istniejącego ciek
18.	zabudowa zagrodowa, użytki rolne, drogi, ciek	RP – tereny upraw polowych i ogrodniczych	6RZ, 7RZ, 8RZ - tereny zabudowy związanej z rolnictwem 2KDD, 3KDD - tereny dróg dojazdowych 3WS - teren wód powierzchniowych śródlądowych	ODDZIAŁYWANIE ZRÓŻNICOWANE Oddziaływanie słabe negatywne na terenach 7RZ, 8RZ - wprowadzenie możliwości realizacji zabudowy związanej z rolnictwem na terenach częściowo zabudowanych; Brak istotnego oddziaływania na terenach 6RZ, 2KDD, 3KDD - utrzymanie istniejącej funkcji Oddziaływanie pozytywne na terenie 3WS – zachowanie istniejącego ciek
19.	zabudowa zagrodowa, użytki rolne, zadrzewienia i zakrzewienia	MR – tereny zabudowy zagrodowej RZ – tereny łąk i pastwisk	19RZM - teren zabudowy zagrodowej	ODDZIAŁYWANIE SŁABE NEGATYWNE

*Prognoza oddziaływania na środowisko do miejscowego planu zagospodarowania przestrzennego dla
wybranych obszarów w gminie Kurów*

				wprowadzenie możliwości realizacji zabudowy zagrodowej na terenie częściowo zabudowanym
20.	zabudowa zagrodowa, użytki rolne, zadrzewienia i zakrzewienia	RP – tereny upraw polowych i ogrodnich RM – tereny zabudowy zagrodowej RL – tereny lasów i zadrzewień	20RZM, 21RZM - tereny zabudowy zagrodowej	ODDZIAŁYWANIE SŁABE NEGATYWNE wprowadzenie możliwości realizacji zabudowy zagrodowej na terenach częściowo zabudowanych
21.	zabudowa zagrodowa, użytki rolne, zadrzewienia i zakrzewienia	RP – tereny upraw polowych i ogrodnich RM – tereny zabudowy zagrodowej	22RZM - teren zabudowy zagrodowej	ODDZIAŁYWANIE SŁABE NEGATYWNE wprowadzenie możliwości realizacji zabudowy zagrodowej na terenie częściowo zabudowanym
22.	zabudowa, droga, użytki zielone, zadrzewienia i zakrzewienia	MN – tereny zabudowy jednorodzinnej RO – tereny upraw ogrodnich ZU – tereny zieleni urządzonej KDK – drogi krajowe	3MN-U - teren zabudowy mieszkaniowej jednorodzinnej lub usług 4KDD - teren drogi dojazdowej	ODDZIAŁYWANIE SŁABE NEGATYWNE wprowadzenie możliwości realizacji zabudowy mieszkaniowej jednorodzinnej lub usług oraz drogi dojazdowej na terenie częściowo zabudowanym
23.	użytki rolne, zadrzewienia i zakrzewienia	MR – tereny zabudowy zagrodowej RM – tereny zabudowy zagrodowej w gospodarstwach rolnych, hodowlanych i ogrodnich RP – tereny upraw polowych i ogrodnich US – tereny sportu i rekreacji KDG – drogi gminne	1MN, 2MN - tereny zabudowy mieszkaniowej jednorodzinnej 4MN-U, 5MN-U - tereny zabudowy mieszkaniowej jednorodzinnej lub usług 2U - teren usług 5KDD, 6KDD - tereny dróg dojazdowych	ODDZIAŁYWANIE SŁABE NEGATYWNE wprowadzenie możliwości realizacji zabudowy mieszkaniowej jednorodzinnej lub usług oraz dróg dojazdowych na terenach częściowo przeznaczonych pod zainwestowanie w obowiązujących dokumentach planistycznych
24.	zabudowa zagrodowa, użytki rolne, pojedyncze zadrzewienia	RP – tereny upraw polowych i ogrodnich	23RZM - teren zabudowy zagrodowej 17KDD - tereny dróg dojazdowych	ODDZIAŁYWANIE SŁABE NEGATYWNE wprowadzenie możliwości realizacji zabudowy zagrodowej oraz możliwość poszerzenia drogi na terenie częściowo zabudowanym

25.	zabudowa zagrodowa, użytki rolne, zadrzewienia i zakrzewienia, drogi	MR – tereny zabudowy zagrodowej RP – tereny upraw polowych i ogrodniczych MN – tereny zabudowy mieszkaniowej jednorodzinnej	3MN, 4MN, 5MN, 6MN, 7MN - tereny zabudowy mieszkaniowej jednorodzinnej 6MN-U, 7MN-U, 8MN-U, 9MN-U, 10MN-U, 11MN- U, 12MN-U - tereny zabudowy mieszkaniowej jednorodzinnej lub usług 7KDD, 8KDD, 9KDD, 10KDD, 11KDD, 12KDD, 13KDD - tereny dróg dojazdowych	ODDZIAŁYWANIE SŁABE NEGATYWNE wprowadzenie możliwości realizacji zabudowy mieszkaniowej jednorodzinnej lub usług oraz dróg dojazdowych na terenach częściowo przeznaczonych pod zainwestowanie w obowiązujących dokumentach planistycznych oraz częściowo zabudowanych, znajdujących się w bezpośrednim sąsiedztwie zwartej zabudowy Kurowa
26.	użytki rolne, pojedyncze zadrzewienia	MR – tereny zabudowy zagrodowej RP – tereny upraw polowych i ogrodniczych MN – tereny zabudowy mieszkaniowej jednorodzinnej MN,U – tereny zabudowy mieszkaniowej jednorodzinnej i usługowej KDG – drogi gminne	1MW, 2MW, 3MW - tereny zabudowy mieszkaniowej wielorodzinnej 8MN, 10MN, 11MN - tereny zabudowy mieszkaniowej jednorodzinnej 9MNW - teren zabudowy mieszkaniowej jednorodzinnej wolnostojącej 14KDD, 15KDD, 16KDD - tereny dróg dojazdowych	ODDZIAŁYWANIE SŁABE NEGATYWNE wprowadzenie możliwości realizacji zabudowy mieszkaniowej wielorodzinnej, jednorodzinnej lub usług oraz dróg dojazdowych na terenach częściowo przeznaczonych pod zainwestowanie w obowiązujących dokumentach planistycznych, znajdujących się w bezpośrednim sąsiedztwie zwartej zabudowy Kurowa

11.2. Ocena oddziaływania ustaleń projektowanego dokumentu na poszczególne komponenty środowiska

Oddziaływanie na ludzi

Hałas

O znaczącym oddziaływaniu na środowisko (zdrowie ludzi) można mówić w sytuacji, gdy przekraczane są standardy emisyjne oraz dopuszczalne normy hałasu.

Bezpośredni, ale krótkoterminowy lub chwilowy charakter może mieć uciążliwość akustyczna związana z fazą budowy obiektów zabudowy mieszkaniowej, zabudowy związanej z rolnictwem, zabudowy zagrodowej, bądź usługowej. Będzie to oddziaływanie o znaczeniu lokalnym. Może ono być skumulowane ze wzrostem natężenia ruchu samochodowego, na drogach, przy których zlokalizowana będzie projektowana zabudowa, na skutek zwiększenia ilości budynków oraz stale rosnącej liczby samochodów.

W planie miejscowym ustala się ochronę przed hałasem dla poszczególnych terenów, poprzez obowiązek traktowania terenów oznaczonych symbolami:

- MN i MNW – jak terenów faktycznie zagospodarowanych pod zabudowę mieszkaniową,
- MNW – jak terenów faktycznie zagospodarowanych pod zabudowę mieszkaniową wielorodzinną,
- MN-U – jak terenów faktycznie zagospodarowanych pod zabudowę mieszkaniowo – usługową,
- RZM – jak terenów faktycznie zagospodarowanych pod zabudowę zagrodową.

Ocenia się to jako oddziaływanie pozytywne w zakresie ochrony przed hałasem.

W przypadku zakładów usługowych zlokalizowanych w obrębie terenów chronionych akustycznie, potencjalni inwestorzy będą zobligowani do prowadzenia działalności niegenerującej hałasu na ponadnormatywnym poziomie. Nie planuje się budowy nowych dróg o dużym natężeniu ruchu. Oznacza to, że potencjalne zwiększenie uciążliwości związanej z hałasem motoryzacyjnym będzie prawdopodobnie mało znaczące.

Promieniowanie elektromagnetyczne

Przez tereny opracowania przebiegają linie elektroenergetyczne średniego napięcia oraz najwyższych napięć. Wzdłuż linii elektroenergetycznych średniego napięcia wyznacza się pasy techniczne o szerokości 12 m, po 6 m od osi linii, w których obowiązuje zakaz lokalizowania w budynkach pomieszczeń przeznaczonych na pobyt ludzi. Natomiast wzdłuż linii elektroenergetycznych najwyższych napięć wyznacza się pasy techniczne o szerokości 80 m, po 40 m od osi linii, w których obowiązuje zakaz lokalizowania budynków, zgodnie z ustalonym przebiegiem nieprzekraczalnej linii zabudowy. Tym samym ograniczono ewentualne negatywne oddziaływanie pól elektromagnetycznych na zdrowie ludzi.

Ryzyko wystąpienia poważnej awarii i katastrofy budowlanej

W planie miejscowym nie wyznaczono terenów, na których dopuszcza się lokalizację zakładów o zwiększonym lub dużym ryzyku wystąpienia poważnych awarii. W mpzp wskazuje się strefę kontrolowaną od gazociągu wysokiego ciśnienia DN150 oznaczoną na rysunku planu, w której obowiązują przepisy odrębne i ustalenia planu. Pozwala to na wyeliminowanie ryzyka wobec ludzi.

W myśl Rozporządzenia Ministra Gospodarki Komunalnej z dnia 25 sierpnia 1959 r. w sprawie określenia, jakie tereny pod względem sanitarnym są odpowiednie na cmentarze, wyznaczone w planie

strefa ochrony sanitarnej wokół cmentarza o zasięgu 150 m ma na celu zapewnić bezpieczeństwo w przypadku ryzyka skażenia wód podziemnych. W jej granicach dopuszcza się realizację zabudowy uzbrojonej w wodociąg znajdującej się w przedziale odległości od 50 m do 150 m od cmentarza. W granicach przedmiotowej strefy znajdują się częściowo tereny oznaczone symbolami 1MW i 8MN. Projektowana zabudowa mieszkaniowa oraz usługowa mieszcząca się w odległości między 50 m a 150 m od cmentarza będzie musiała być podłączona do sieci wodociągowej z uwagi na fakt że plan miejscowy wyklucza możliwość realizacji ujęć indywidualnych na terenach znajdujących się w strefie ochrony sanitarnej 150 m od cmentarza. Pozwoli to na wyeliminowanie negatywnego oddziaływania na ludzi.

Nie przewiduje się wystąpienia negatywnego oddziaływania na ludzi.

Oddziaływanie na rośliny, zwierzęta oraz różnorodność biologiczną

W miejscu powstawania nowych obiektów na terenie dotychczas niezabudowanym nastąpi lokalne, bezpośrednie i długoterminowe lub stałe zubożenie lub zlikwidowanie istniejącej roślinności. Zmniejszeniu ulegnie powierzchnia biologicznie czynna. Należy jednak zaznaczyć, że obszary opracowania nie stanowią cennych siedlisk roślinnych. Obejmują one głównie grunty orne, łąki oraz pastwiska trwałe, a także pojedyncze zadrzewienia i tereny obejmujące istniejącą zabudowę oraz drogi. Dzięki ustaleniu minimalnych udziałów procentowych powierzchni biologicznie czynnej, możliwe będzie zachowanie w pewnym stopniu istniejącej roślinności. Niemniej jednak w przypadku usunięcia zadrzewień można mówić o oddziaływaniu negatywnym, bezpośrednim, długoterminowym (w przypadku likwidacji dendroflory) o znaczeniu lokalnym.

W wyniku realizacji ustaleń planu, na terenach, na których zaistnieje konieczność usunięcia części powierzchni biologicznie czynnej, może dojść do utraty bądź przekształcenia siedlisk zwierząt. Jednak wokół terenów wyznaczonych do zainwestowania oraz w niedalekiej odległości występują powierzchnie o zbliżonych cechach siedliskowych, gdzie zwierzęta mają znacznie korzystniejsze warunki do bytowania. Niemniej jednak potencjalną utratę istniejących siedlisk zwierząt, na skutek wprowadzenia zabudowy, ocenia się jako działanie negatywne, pośrednie, długoterminowe, o znaczeniu lokalnym. Ze względu na skalę planu oraz niewielki udział potencjalnych siedlisk przyrodniczych, ubytki będą miały niewielkie znaczenie. Dodatkowo na etapie budowy nowych obiektów może dojść do zwiększenia natężenia hałasu. Ryzyko płoszenia zwierząt zmniejsza fakt, że gatunki fauny są przyzwyczajone do funkcjonowania w bliskim sąsiedztwie ludzi. Projekt planu zakłada zachowanie części powierzchni biologicznie czynnej, co pozwoli zminimalizować potencjalne negatywne oddziaływanie.

W związku z opisanym wyżej wpływem realizacji ustaleń planu na zwierzęta i rośliny, możliwe będzie również oddziaływanie na różnorodność biologiczną. Będzie to jednak oddziaływanie o bardzo niewielkim stopniu zagrożenia dla przyrody z uwagi na stosunkowo niskie walory przyrodnicze oraz rozmiar zajętych terenów. Na terenie gminy znajdują się siedliska znacznie bogatsze w gatunki florystyczne i zwierzęce (kompleksy leśne bez ingerencji człowieka).

Nie przewiduje się wystąpienia znacząco negatywnego oddziaływania na różnorodność biologiczną.

Oddziaływanie na Obszar Chronionego Krajobrazu Kozi Bór

Północna część gminy Kurów, w tym tereny oznaczone symbolami: od 5RZ do 8RZ, 20 RZM, 21RZM, RN, 2WS, 3WS oraz 2KDD i 3KDD w całości a teren o symbolu 19RZM w części znajdują się w Obszarze Chronionego Krajobrazu Kozi Bór. Podczas planowania zagospodarowania tych obszarów należy uwzględnić zakazy wynikające z Uchwały nr XII/184/2015 Sejmiku Województwa

Lubelskiego z dnia 27 listopada 2015 r. w sprawie Obszaru Chronionego Krajobrazu „Kozi Bór” (Dz. Urz. z 2015 r. poz. 5157).

W celu określenia wpływu projektu planu miejscowego na cele ustanowione dla OChK oraz uwzględnienie obowiązujących na ich terenie zakazów, poniżej przedstawiono szczegółową analizę ustaleń projektowanego dokumentu względem obowiązujących przepisów.

Tab. 6. Ocena wpływu ustaleń projektu planu miejscowego na cele ochrony ustanowione dla Obszaru Chronionego Krajobrazu Kozi Bór

Zakazy	Ocena wpływu ustaleń planu miejscowego
<p>1. <i>zabijania dziko występujących zwierząt, niszczenia ich nor i legowisk, innych schronień i miejsc rozrodu oraz tarlisk, złożonej ikry, z wyjątkiem amatorskiego połowu ryb oraz wykonywania czynności związanych z racjonalną gospodarką rolną, leśną, rybacką i łowiecką;</i></p> <p>2. <i>likwidowania i niszczenia zadrzewień śródpolnych, przydrożnych i nadwodnych, jeżeli nie wynikają one z potrzeby ochrony przeciwpowodziowej i zapewnienia bezpieczeństwa ruchu drogowego lub wodnego lub budowy, odbudowy, utrzymania, remontów lub naprawy urządzeń wodnych;</i></p> <p><i>Zakaz, o którym mowa w pkt 2, nie dotyczy prac wykonywanych na potrzeby ochrony przyrody.</i></p> <p>3. <i>wykonywania prac ziemnych trwale zniekształcających rzeźbę terenu, z wyjątkiem prac związanych z zabezpieczeniem przeciwsztorowym, przeciwpowodziowym lub przeciwoświsiskowym lub utrzymaniem, budową, odbudową, naprawą lub remontem urządzeń wodnych;</i></p> <p><i>Zakaz, o jakim mowa w pkt 3, nie dotyczy terenów, na których wykonywanie prac ziemnych związane jest z koncesją na wydobywanie kopalin ze złóż.</i></p> <p>4. <i>dokonywania zmian stosunków wodnych, jeżeli służą innym celom niż ochrona przyrody lub zrównoważone wykorzystanie użytków rolnych i leśnych oraz racjonalna gospodarka wodna lub rybacka;</i></p>	<p>Ustalenia planu miejscowego nie są sprzeczne z obowiązującymi przepisami prawa w zakresie Obszaru Chronionego Krajobrazu Kozi Bór. Plan miejscowy respektuje wszystkie zakazy dotyczące OChK.</p> <p>Ad. 1. W wyniku wprowadzenia terenów zabudowy, na obszary dotąd niezainwestowane, możliwe jest punktowe niszczenie potencjalnych siedlisk zwierząt. Jednocześnie podkreśla się, że będzie to potencjalne oddziaływanie o bardzo małym zasięgu w odniesieniu do całej powierzchni OCHK. Podkreślić należy również, że tylko na niewielkich fragmentach terenów przeznaczonych pod zabudowę znajdują się schronienia dla zwierząt, które w wyniku realizacji ustaleń planu mogą potencjalnie zostać usunięte. Biorąc pod uwagę powyższe stwierdza się, że ewentualne zniszczenie schronień zwierząt nie wiąże się z wystąpieniem znaczącego negatywnego oddziaływania. W granicach terenów przeznaczonych pod zainwestowanie, w dotąd niezabudowanych obszarach, występują najczęściej otwarte tereny rolne oraz łąki i pastwiska. W planie wprowadzono wysokie wskaźniki powierzchni biologicznie czynnej, co będzie warunkowało konieczność zachowania terenów aktywnych biologicznie oraz potencjalne związanych z nimi siedlisk zwierząt. Plan miejscowy jednoznacznie wskazuje jednak, że część terenów objętych planem, wskazanych na części graficznej planu, znajduje się w granicach Obszaru Chronionego Krajobrazu Kozi Bór dla którego <u>obowiązują zapisy szczególne</u>, a co za tym idzie również wymienione zakazy.</p> <p>W związku z powyższym na terenie planu nie jest możliwa realizacja inwestycji, które mogłyby prowadzić do łamania przedmiotowego zakazu.</p> <p>Ad. 2. Na terenach planu położonych w granicach Obszaru Chronionego Krajobrazu Kozi Bór praktycznie nie występują zadrzewienia o charakterze śródpolnym. Pojedyncze zadrzewienia znajdują się głównie w obrębie istniejących siedlisk ludzkich. W granicach terenów przeznaczonych pod zainwestowanie, w dotąd niezabudowanych obszarach, występują najczęściej otwarte tereny rolne oraz łąki i pastwiska. W planie wprowadzono wysokie wskaźniki powierzchni biologicznie czynnej, co będzie warunkowało konieczność</p>

Zakazy	Ocena wpływu ustaleń planu miejscowego
<p>5. <i>likwidowania naturalnych zbiorników wodnych, starorzeczy i obszarów wodno-błotnych;</i></p> <p>6. <i>budowania nowych obiektów budowlanych w pasie szerokości 100 m od:</i></p> <ul style="list-style-type: none"> - <i>linii brzegów rzek, jezior i innych naturalnych zbiorników wodnych,</i> - <i>zasięgu lustra wody w sztucznych zbiornikach wodnych usytuowanych na wodach płynących przy normalnym poziomie piętrzenia określonym w pozwoleniu wodnoprawnym, o którym mowa w art. 122 ust. 1 pkt 1 ustawy z dnia 18 lipca 2001 r. – Prawo wodne – z wyjątkiem urządzeń wodnych oraz obiektów służących prowadzeniu racjonalnej gospodarki rolnej, leśnej lub rybackiej;</i> <p><i>Zakaz, o którym mowa w pkt 6, nie dotyczy obiektów lokalizowanych w obszarach wyznaczonych w studium uwarunkowań i kierunków zagospodarowania przestrzennego gmin lub w miejscowym planie zagospodarowania przestrzennego gmin lub w ciągach istniejącej, legalnej zabudowy.</i></p>	<p>zachowania terenów aktywnych biologicznie w tym punktowo występujących zadrzewień. W związku z powyższym nie przewiduje się możliwości łamania przedmiotowego zakazu na skutek uchwalenie planu miejscowego.</p> <p>Ad. 3. W planie miejscowym wyznaczono nowe tereny pod zabudowę, na których potencjalnie występuje ryzyko wykonania prac ziemnych zniekształcających rzeźbę terenu. Plan miejscowy jednoznacznie wskazuje jednak, że część terenów objętych planem, wskazanych na części graficznej planu, znajduje się w granicach Obszaru Chronionego Krajobrazu Kozi Bór dla którego obowiązują zapisy szczególne, a co za tym idzie również wymienione zakazy. Na terenie planu obowiązuje zakaz lokalizacji przedsięwzięć, mogących zawsze oraz potencjalnie znacząco oddziaływać na środowisko w rozumieniu przepisów o ochronie środowiska za wyjątkiem inwestycji celu publicznego z zakresu łączności publicznej, sieci i urządzeń infrastruktury technicznej oraz dróg. W związku z powyższym na terenie planu nie jest możliwa realizacja inwestycji, które mogłyby wpływać na powierzchnię ziemi w sposób znaczący, mogący powodować łamanie zakazu obowiązującego na terenie OCHK.</p> <p>Ad. 4. Nie przewiduje się wystąpienia łamania zakazu na skutek realizacji planu. W ramach mpzp nie wprowadza się możliwości realizacji obiektów, które mogłyby mieć istotny wpływ na stosunki wodne na obszarze OCHK. Ustanowiono minimalne procentowe wartości powierzchni biologicznie czynnej, co pozwoli na lokalne zachowanie retencji na terenach planu. Dodatkowo wzrost powierzchni uszczelnionych na skutek realizacji obiektów budowlanych będzie niewielki w skali wszystkich terenów mpzp. W projekcie planu miejscowego nie wprowadza się również nowych dróg wyższej kategorii, co mogłoby doprowadzić do istotnego zwiększenia powierzchni utwardzonych.</p> <p>Ad. 5. Istniejące ciekі (rowy melioracyjne) w granicach mpzp zostaną zachowane poprzez wyznaczenie w granicach opracowania terenów WS. Na terenie planu nie występują starorzecza i obszary wodno-błotne. Z uwagi na powyższe nie przewiduje się wystąpienia możliwości łamania zakazu na skutek realizacji planu.</p> <p>Ad. 6. W rejonie planu miejscowego nie występują naturalne ciekі, jeziora i inne naturalne oraz sztuczne zbiorniki wodne. Z uwagi na powyższe nie przewiduje się łamania przedmiotowego zakazu na skutek realizacji planu miejscowego.</p>

Podsumowując, do negatywnych oddziaływań na lokalne zasoby przyrodnicze Obszaru Chronionego Krajobrazu Kozi Bór zalicza się przede wszystkim zmniejszenie powierzchni biologicznie czynnej w wyniku rozwoju nowej zabudowy.

Biorąc jednak pod uwagę ww. argumenty uznaje się, że dokument nie wpłynie znacząco negatywnie na przedmioty ochrony przedmiotowego Obszaru Chronionego Krajobrazu.

Oddziaływanie na Kazimierski Park Krajobrazowy wraz z otuliną

Południowo-zachodni fragment gminy Kurów w tym obszar 1RZM znajduje się w granicach otuliny Kazimierskiego Parku Krajobrazowego. Dla przedmiotowej formy ochrony przyrody ustanowiono plan ochrony na mocy Uchwały Nr XXXII/488/2021 Sejmiku Województwa Lubelskiego z dnia 20 grudnia 2021 r. w sprawie ustanowienia planu ochrony dla Kazimierskiego Parku Krajobrazowego. Teren planu oznaczony symbolem 1RZM nie znajduje się na obszarach wdrażania działań ochronnych, wyznaczonych w planie ochrony. Dodatkowo z uwagi na fakt, że analizowany obszar, położony w granicach otuliny parku obejmuje istniejącą zabudowę zagrodową otoczoną terenami o zbliżonym zagospodarowaniu, nie przewiduje się wystąpienia możliwości dodatkowego oddziaływania na Kazimierski Park Krajobrazowy na skutek uchwalenia planu miejscowego.

Oddziaływanie na pozostałe obszary objęte ochroną prawną, w tym na obszary Natura 2000

Z uwagi na brak obszarów Natura 2000 na terenie gminy Kurów, w tym w granicach terenów mpzp, a także brak innych form ochrony przyrody w obrębie obszarów opracowania, nie przewiduje się powstawania dodatkowego oddziaływania na skutek zapisów planu na pozostałe formy ochrony przyrody.

Nie przewiduje się wystąpienia negatywnego oddziaływania na pozostałe formy ochrony przyrody.

Oddziaływania na powiązania przyrodnicze oraz korytarze migracyjne zwierząt i roślin

Przez teren gminy przebiega korytarz KPdC-3B Północna Lubelszczyzna, obejmujący centralne, północne oraz zachodnie tereny gminy. W granicach korytarza ekologicznego znajdują się obszary opracowania nr 14 i 16 w całości oraz obszary nr 3, 15, 17, 18, 19, 20, 21 częściowo. Na terenie planu bariery migracyjne mogą stanowić: mniejsze ciągi komunikacyjne i zabudowania poszczególnych miejscowości.

Ustalenia projektu planu są zgodne z obowiązującym „Studium uwarunkowań i kierunków zagospodarowania przestrzennego gminy Kurów” w zakresie wskazanych w nim obszarów powiązań przyrodniczych, ciągów i korytarzy ekologicznych. W celu zachowania drożności lokalnych korytarzy ekologicznych w mpzp wprowadzono minimalne procenty powierzchni biologicznie czynnych, które umożliwią zachowanie lokalnej migracji.

W wyniku wprowadzenia ustaleń projektu planu, nie powstaną bariery przestrzenne, znacząco utrudniające migrację zwierzętom i roślinom. Nie przewiduje się istotnego oddziaływania na system przyrodniczy gminy. Niewielkie ubytki powierzchni biologicznie czynnej w tym terenów zadrzewionych nie wpłyną negatywnie na funkcjonowanie całego systemu. Ponadto w sąsiedztwie terenów projektowanego planu występuje już ograniczenia istniejącymi barierami w postaci istniejącej zabudowy poszczególnych miejscowości.

Nowa zabudowa została wskazana przy zachowaniu zasady kształtowania struktur przestrzennych uwzględniających dążenie do minimalizowania transportochłonności układu przestrzennego.

Nie przewiduje się wystąpienia istotnego negatywnego oddziaływania na korytarze ekologiczne i powiązania przyrodnicze z sąsiadującymi terenami.

Oddziaływanie na krajobraz

W wyniku realizacji ustaleń planu na obszarze objętym opracowaniem krajobraz ulegnie przekształceniom. Dokument wprowadza nowe teren inwestycyjne w rejonie istniejącej zabudowy. Za negatywne działanie można uznać potencjalną likwidację pojedynczych zadrzewień i zakrzewień celem wprowadzenia zabudowy. Dzięki ustalonym w planie wskaźnikom i parametrom, możliwe będzie kształtowanie obszaru w oparciu o spójne zasady gospodarowania, co zmniejszy ryzyko powstawania obiektów dysharmonijnych oraz rozprzestrzeniania się w sposób mało kontrolowany nowej zabudowy.

Nie przewiduje się powstawania wielkopowierzchniowych magazynów, obiektów produkcyjnych czy usługowych, które mogłyby znacząco oddziaływać na krajobraz. Na terenach planu możliwe jest wprowadzenie zabudowy jedynie o określonych parametrach.

Plan ustala parametry zabudowy i kształtowania terenu, które sprzyjają zachowaniu ładu przestrzennego i estetyki krajobrazu. Dodatkowo w celu zminimalizowania potencjalnego oddziaływania na krajobraz w projekcie planu wyznacza się minimalny procentowy udział powierzchni biologicznie czynnej, który pozwoli na zachowanie części istniejącej roślinności, która w harmonijny sposób komponuje się z lokalnym krajobrazem.

Szczegółowa ocena oddziaływania planu miejscowego na Obszar Chronionego Krajobrazu Kozi Bór oraz Otulinę Krasnobrodzkiego Parku Krajobrazowego została przedstawiona w poprzednich punktach.

Oddziaływanie na wody powierzchniowe i podziemne

Wprowadzenie zabudowy na terenach objętych planem miejscowym nie powinno przyczynić się do pogorszenia stanu jakościowego i ilościowego wód powierzchniowych i podziemnych. Na terenach objętych planem zachowuje się istniejące ciek w postaci terenów WS. W planie miejscowym wskazuje się występowanie rowów melioracyjnych w terenie oznaczonym symbolem 19RZM, dla którego ustala się nakaz zachowania ciągłości rowów z możliwością przebudowy i zabudowy w przypadku kolizji z projektowaną zabudową. W dokumencie planu funkcjonują ustalenia ograniczające negatywny wpływ na wody, dotyczące sieci wodociągowej oraz kanalizacyjnej. Przy dostosowaniu się mieszkańców do zapisów dokumentu nie powinno dochodzić do skażenia środowiska. W przypadku nieprzestrzegania obowiązujących przepisów prawa, w sytuacji odprowadzania ścieków w sposób zagrażający jakości wód powierzchniowych i podziemnych możliwe jest negatywne oddziaływanie na środowisko.

Źródłem zanieczyszczeń przenikających do wód podziemnych może być cmentarz zlokalizowany poza terenem planu, niemniej jednak stosunkowo blisko projektowanych zabudowań. Plan wyznacza strefę ochrony sanitarnej wokół cmentarza o zasięgu 150 m, która ma na celu zapewnić bezpieczeństwo w przypadku ryzyka skażenia wód podziemnych. W jej granicach dopuszcza się realizację zabudowy uzbrojonej w wodociąg znajdującej się w przedziale odległości od 50 m do 150 m od cmentarza. Projektowana zabudowa mieszkaniowa mieszcząca się w odległości między 50 m a 150 m od cmentarza będzie musiała być podłączona do sieci wodociągowej z uwagi na fakt że plan miejscowy wyklucza możliwość realizacji ujęć indywidualnych na terenach znajdujących się w strefie ochrony sanitarnej 150 m od cmentarza.

Dokument mpzp w sposób prawidłowy reguluje gospodarkę wodno-ściekową na obszarach opracowania. Jego ustalenia wiążą się z powstawaniem nowych budynków, a co za tym idzie

zwiększenia poboru wody i produkcji ścieków. Proces ten będzie następował stopniowo a realizacja każdej nowej inwestycji będzie wiązała się z uwzględnieniem ustaleń ocenianego dokumentu i przepisów odrębnych w zakresie gospodarki wodno-ściekowej.

Ustalenia planu miejscowego nie wpłyną negatywnie na cele ilościowe, jakościowe i środowiskowe określone w Ramowej Dyrektywie Wodnej.

Nie przewiduje się wystąpienia negatywnego oddziaływania na wody powierzchniowe i podziemne, będącego skutkiem ustaleń planu miejscowego.

Oddziaływanie na powietrze

Źródłem zanieczyszczeń powietrza w rejonie opracowania jest emisja antropogeniczna związana przede wszystkim z transportem oraz ze stosowaniem indywidualnych pieców węglowych, a także pracami budowlanymi.

W fazie wznoszenia nowych obiektów budowlanych nastąpi czasowe oddziaływanie na powietrze atmosferyczne, związane z pracą urządzeń budowlanych oraz transportem materiałów na plac budowy. Może wystąpić zanieczyszczenie pyłowe powietrza, jednak nie przewiduje się, aby było to oddziaływanie znaczące. Prawdopodobnie po zakończeniu inwestycji uciążliwości te ustąpią. Będzie to, więc oddziaływanie bezpośrednie, chwilowe o znaczeniu lokalnym. W przypadku budowy rozbudowy terenów zabudowy oraz dróg nastąpi wzrost ruchu samochodowego, co może wiązać się z emisją spalin do powietrza. Będzie to oddziaływanie pośrednie, średnioterminowe, lokalne, skumulowane z innymi ciągami komunikacyjnymi.

Dodatkowo, na skutek wprowadzenia nowej zabudowy, możliwe jest zwiększenie oddziaływania tzw. niskiej emisji na jakość powietrza, głównie w sytuacji stosowania paliw opałowych niskich jakości. W takim przypadku nastąpi oddziaływanie negatywne, pośrednie, okresowe (w sezonie grzewczym), o znaczeniu lokalnym. W sytuacji stosowania innych materiałów opałowych, gazowych systemów grzewczych lub pozostałych rozwiązań niegenerujących zanieczyszczeń do powietrza, wprowadzenie zabudowy nie będzie miało istotnego oddziaływania na powietrze.

W planie wprowadzono zapisy regulujące sposób zaopatrzenia w ciepło w nowych budynkach. Ustalono ogrzewanie budynków z wykorzystaniem sieci ciepłowniczych lub ze źródeł indywidualnych, z zastosowaniem źródeł ciepła, ograniczających emisję zanieczyszczeń. Rozwiązania te sprzyjają poprawie jakości powietrza i obniżają negatywny wpływ niskiej emisji na środowisko. Działanie takie ocenia się jako pozytywne, bezpośrednie, długoterminowe, o znaczeniu lokalnym.

Nie przewiduje się wystąpienia negatywnego oddziaływania na powietrze, będącego skutkiem ustaleń planu miejscowego.

Oddziaływanie na klimat

Realizacja ustaleń projektu planu miejscowego, ze względu na swój punktowy charakter nie spowoduje znaczących zmian warunków klimatycznych w obszarach analizy ani w ujęciu ponadlokalnym. Na terenach przewidzianych pod rozwój zabudowy nastąpi wzrost powierzchni utwardzonych, kosztem zmniejszenia powierzchni biologicznie czynnej, co może przyczynić się do nieznaczających zmian temperatury powietrza, wilgotności i prędkości, a w stopniu minimalnym może modyfikować warunki wietrzne.

Ze względu na stosunkowo nieduży obszar wprowadzonej zabudowy, oddziaływanie to nie będzie miało większego znaczenia. Można zatem przyjąć, że ustalenia planu nie wpłyną na klimat.

Ekstremalne zjawiska atmosferyczne jakie mogą wystąpić w obszarze opracowania to przede wszystkim intensywne opady i gwałtowne roztopy, powodujące wezbranie wód. W granicach planu miejscowego wskazuje się obszary szczególnego zagrożenia powodzią Q=1% oraz Q=10% występujące

na terenach oznaczonych symbolami 17RZM, 3MN-U i 4KDD, dla których obowiązują zasady ochrony wynikające z przepisów odrębnych, oraz ustala się przeznaczenie terenu zgodnie z uchwałą mpzp oraz wprowadza się: zakaz gromadzenia ścieków, nawozów naturalnych, środków chemicznych, a także innych substancji lub materiałów, które mogą zanieczyścić wody oraz zakaz przetwarzania odpadów oraz zakaz zmiany ukształtowania terenu poprzez jego podnoszenie (nawożenie mas ziemnych). Dodatkowo w obszarach opracowania, które sąsiadują z mniejszymi ciekami mogą mieć miejsce lokalne podtopienia podczas wiosennych roztopów i letnich ulew. W projekcie planu nie przewiduje się wprowadzenia nowej zabudowy o dużej intensywności na terenach szczególnie narażonych na ryzyko wystąpienia lokalnych podtopień i powodzi. Innym prawdopodobnym zjawiskiem ekstremalnym są upały, których nasilenie obserwuje się w ostatnich latach. W planie uwzględniono również działania mające na celu dostosowanie się do zmian klimatycznych poprzez m.in. zachowanie odpowiedniego wskaźnika minimalnej powierzchni biologicznie czynnej.

Nie przewiduje się wpływu ustaleń planu na klimat.

Oddziaływanie na powierzchnię ziemi

Do niekorzystnych przekształceń terenu, związanych z realizacją ustaleń planu dochodzić może dochodzić przede wszystkim podczas prowadzenia wszelkich prac budowlanych. Przeznaczenie terenu na cele rozwoju zabudowy będzie skutkowało trwałym, punktowym zniszczeniem pokrywy glebowej. Przekształcenie profilu glebowego zaistnieje wszędzie tam gdzie prowadzone będą prace budowlane (wykopy pod fundamenty nowych budynków, budowa dróg). Wystąpią zatem oddziaływania bezpośrednie, długoterminowe i stałe o charakterze lokalnym na skutek zajmowania gruntów pod zabudowę oraz chwilowe, związane z etapem prowadzenia prac budowlanych (czasowe deformacje terenu, wykopy itp.).

Przeznaczenie terenu pod funkcje określone w planie nie wiąże się z zanieczyszczeniem gleby lub ziemi pod warunkiem prowadzenia prawidłowej gospodarki odpadami i ściekami. W planie wyznaczono nowe tereny do zainwestowania, na których będą wytwarzane odpady oraz ścieki. Plan w prawidłowy sposób reguluje gospodarkę wodno-ściekową oraz odpadową na tych terenach, dzięki czemu nie przewiduje się negatywnego wpływu na powierzchnię ziemi. Ewentualne zagrożenia, związane są ze zjawiskami i incydentami, których wystąpienia nie można przewidzieć lub z postępowaniem użytkowników terenu, niezgodnym z obowiązującymi przepisami prawa.

Oddziaływanie na zasoby naturalne

Projekt planu w sposób prawidłowy wykorzystuje zasoby środowiska przyrodniczego. Pod zabudowę przeznaczone zostały obszary w sąsiedztwie terenów zainwestowanych. W stanie niezmienionym pozostawiono najcenniejsze obszary leśne i zadrzewione znajdujące się w rejonie obszarów analizy. Tereny objęte planem miejscowym nie znajduje się w obrębie najcenniejszych siedlisk przyrodniczych. W planie założono ochronę walorów krajobrazowych w tym w szczególności Obszaru Chronionego Krajobrazu Kozi Bór oraz otuliny Kazimierskiego Parku Krajobrazowego. Ustalenia dokumentu ograniczają możliwość wystąpienia negatywnego wpływu na wody powierzchniowe i podziemne oraz powietrze.

Nie przewiduje się wystąpienia znaczącego oddziaływania negatywnego na zasoby naturalne obszaru opracowania i terenów z nim sąsiadujących.

Oddziaływanie na zabytki i dobra materialne

Na terenach objętych planem miejscowym nie występują obiekty wpisane do rejestru zabytków. W granicach obszaru 1U znajdują się cztery obiekty figurujące w gminnej ewidencji zabytków, niewpisane do rejestru zabytków, tj. piwnice w zespole stacji kolejowej w Klementowicach, dla których ustala się nakaz ich zachowania z dopuszczeniem realizacji prac remontowych mających na celu poprawę ich stanu technicznego. Prowadzenie robót budowlanych przy zabytku ujętym w gminnej ewidencji zabytków wymaga uzgodnienia z Lubelskim Wojewódzkim Konserwatorem Zabytków zgodnie z przepisami odrębnymi. Dodatkowo tereny oznaczone symbolami 3MN-U i 4KDD położone są na terenie układu urbanistycznego Kurowa, objętego planistyczną ochroną konserwatorską, w obrębie których ochronie podlega całość rozplanowania urbanistycznego i skala zabudowy. W terenie 3MN-U w planie miejscowym dopuszcza się realizację zabudowy gospodarczej i garażowej w głębi posesji, nakazuje się stosowanie pokrycia dachów z blachy płaskiej, blachy dachówkowej, dachówki ceramicznej i bitumicznej z wykluczeniem blachy trapezowej oraz ustala się stosowanie elewacji tradycyjnych (tynki) z wykluczeniem okładzin typu „siding”.

W granicach obszarów objętych planem znajdują się również stanowiska archeologiczne figurujące w gminnej ewidencji zabytków, niewpisane do rejestru. Dla stanowisk archeologicznych o numerach: AZP 74-78/9-7 – zlokalizowanego w terenie 7MN-U; AZP 74-78/31-18 zlokalizowanego w terenie 7MN; AZP 75-77/63-5 zlokalizowanego w terenie 7RZM; AZP 75-77/101-37 zlokalizowanego w terenie 8RZM; AZP 75-77/108-20 zlokalizowanego w terenie 1RZ; AZP 75-77/84/2 zlokalizowanego w terenie; AZP 73-78/49-8 zlokalizowanego w terenie 20RZM w planie miejscowym wyznacza się ochronę. W obszarach, o których działania inwestycyjne, w tym prowadzenie robót budowlanych i prac ziemnych, które mogą powodować zniszczenie warstw kulturowych, wymagają postępowania zgodnie z przepisami odrębnymi. Powyższe działania ocenia się jako pozytywne, bezpośrednie, długoterminowe, o znaczeniu lokalnym.

Nie przewiduje się negatywnego oddziaływania na dobra materialne. Ustalenia planu nie zaburzają istniejącego układu miejscowości, przewidują jedynie dalszą koncentrację zabudowy z zachowaniem zasad zrównoważonego rozwoju.

Nie przewiduje się wystąpienia negatywnych oddziaływań na zabytki i dobra materialne.

12. Rozwiązania mające na celu zapobieganie, ograniczanie lub kompensację przyrodniczą negatywnych oddziaływań na środowisko, mogących być rezultatem realizacji projektowanego dokumentu

Rozwój przestrzenny terenów wiejskich powinien odbywać się z uwzględnieniem przyrodniczych, społecznych i ekonomicznych aspektów. Istotne jest tu w szczególności kultywowanie tradycji rolniczych, ograniczenie możliwości wprowadzania obiektów dysharmonijnych i nieestetycznych, przeciwdziałaniu rozpraszaniu zabudowy, stosowanie rozwiązań technicznych zmniejszających ryzyko skażenia środowiska. W celu ograniczenia ewentualnego negatywnego wpływu na poszczególne komponenty środowiska w miejscowym planie wprowadzono szereg zapisów w zakresie ochrony wód podziemnych, powierzchniowych i gleb, powietrza, zdrowia i życia ludzi i przyrody.

W zakresie ochrony i kształtowania ładu przestrzennego oraz ochrony krajobrazu w dokumencie określono parametry i wskaźniki kształtowania nowej i istniejącej zabudowy oraz zagospodarowania terenów.

W celu ograniczenia ewentualnego negatywnego wpływu na środowisko w planie wprowadzono następujące ustalenia:

w zakresie zaopatrzenia w wodę ustala się:

- rozwój systemu wodociągowego poprzez budowę i rozbudowę sieci rozdzielczej, o średnicy nie mniejszej niż 125 mm, zasilanej z ujęć wody położonych poza obszarem planu;
- w przypadku braku możliwości przyłącza do wodociągu dopuszcza się zastosowanie ujęć indywidualnych z zastrzeżeniem § 16 planu;
- w granicach terenów objętych planem należy zapewnić przeciwpożarowe zaopatrzenie w wodę zgodnie z przepisami odrębnymi;

w zakresie sieci kanalizacyjnej ustala się:

- odprowadzanie ścieków bytowych i przemysłowych do sieci kanalizacji sanitarnej a następnie oczyszczanie w oczyszczalni ścieków zlokalizowanej poza obszarem planu;
- rozwój systemu kanalizacji poprzez budowę i rozbudowę sieci, o średnicy minimalnej 90 mm dla przewodów tłocznych i 200 mm dla przewodów grawitacyjnych, z odprowadzeniem do oczyszczalni ścieków położonej poza obszarem planu;
- w zakresie odprowadzenia ścieków bytowych, w przypadku braku możliwości przyłącza do sieci kanalizacji sanitarnej dopuszcza się zastosowanie rozwiązań indywidualnych obejmujących biologiczne oczyszczalnie ścieków spełniające wymagania hydrogeologiczne i higieniczno-sanitarne, lub szczelnych zbiorników bezodpływowych – dotyczy terenów oznaczonych symbolami 1U, 1MN-U, 2MN-U, 1RZ, 2RZ, 3RZ, 4RZ, 5RZ, 6RZ, 7RZ, 8RZ, 1RZM, 2RZM, 3RZM, 4RZM, 5RZM, 6RZM, 7RZM, 8RZM, 9RZM, 10RZM, 11RZM, 12RZM, 13RZM, 14RZM, 15RZM, 16RZM, 17RZM, 18RZM, 19RZM, 20RZM, 21RZM, 22RZM, 23RZM;
- w zakresie odprowadzenia ścieków przemysłowych, w przypadku braku możliwości przyłącza do sieci kanalizacji sanitarnej dopuszcza się zastosowanie rozwiązań indywidualnych obejmujących szczelne zbiorniki bezodpływowe – dotyczy terenów oznaczonych symbolami 1U, 1MN-U, 2MN-U, 1RZ, 2RZ, 3RZ, 4RZ, 5RZ, 6RZ, 7RZ, 8RZ, 1RZM, 2RZM, 3RZM, 4RZM, 5RZM, 6RZM, 7RZM, 8RZM, 9RZM, 10RZM, 11RZM, 12RZM, 13RZM, 14RZM, 15RZM, 16RZM, 17RZM, 18RZM, 19RZM, 20RZM, 21RZM, 22RZM, 23RZM;
- w zakresie odprowadzania ścieków z obiektów produkcji rolnej obowiązuje nakaz stosowanie rozwiązań indywidualnych obejmujących szczelne zbiorniki bezodpływowe według warunków wynikających z przepisów odrębnych;

w zakresie sieci kanalizacji deszczowej ustala się:

- odprowadzenie wód opadowych i roztopowych do sieci kanalizacji deszczowej;
- w przypadku braku możliwości wpięcia do sieci kanalizacji deszczowej lub braku odpowiedniej przepustowości sieci, dopuszcza się odprowadzenie wód opadowych i roztopowych do gruntu;
- obowiązuje zakaz odprowadzania wód opadowych i roztopowych zanieczyszczonych produktami organicznymi, ropopochodnymi bądź mineralnymi do sieci kanalizacji sanitarnej, wód otwartych oraz do ziemi, bez uprzedniego podczyszczenia;
- rozwój systemu kanalizacji deszczowej poprzez budowę i rozbudowę sieci, o średnicy minimalnej 250 mm;

w zakresie ochrony powietrza ustala się:

- w zakresie zaopatrzenia w ciepło ustala się ogrzewanie budynków z wykorzystaniem sieci ciepłowniczych lub ze źródeł indywidualnych, z zastosowaniem źródeł ciepła, ograniczających emisję zanieczyszczeń;

w zakresie ochrony ludzi ustala się:

- ustala się ochronę przed hałasem dla poszczególnych terenów, poprzez obowiązek traktowania terenów oznaczonych symbolami:
 - MN i MNW – jak terenów faktycznie zagospodarowanych pod zabudowę mieszkaniową,
 - MNW – jak terenów faktycznie zagospodarowanych pod zabudowę mieszkaniową wielorodzinną,
 - MN-U – jak terenów faktycznie zagospodarowanych pod zabudowę mieszkaniowo – usługową,
 - RZM – jak terenów faktycznie zagospodarowanych pod zabudowę zagrodową;
- wyznacza się pasy techniczne napowietrznych linii elektroenergetycznych średniego napięcia o szerokości 12m, po 6 m od osi linii wskazanej w części graficznej planu;
- w pasach technicznych od linii elektroenergetycznej średniego napięcia obowiązuje:
 - zakaz lokalizowania w budynkach pomieszczeń przeznaczonych na pobyt ludzi;
- wyznacza się pas techniczny napowietrzanej linii elektroenergetycznej najwyższych napięć o szerokości 80 m, po 40 m od osi linii wskazanej w części graficznej planu;
- w pasie technicznym od linii elektroenergetycznej najwyższych napięć obowiązuje:
 - zakaz lokalizowania budynków, zgodnie z ustalonym przebiegiem nieprzekraczalnej linii zabudowy;
- wskazuje się strefę kontrolowaną od gazociągu wysokiego ciśnienia DN150 oznaczoną na rysunku planu, w której obowiązują przepisy odrębne i ustalenia planu;
- wskazuje się w obszarze planu strefę ochrony sanitarnej w odległości od 50 m do 150 m od cmentarza, wskazaną na części graficznej planu, w której obowiązuje zgodnie z przepisami odrębnymi:
 - zakaz lokalizacji ujęć wody;
 - zakaz lokalizacji budynków przeznaczonych na stały pobyt ludzi, zakładów produkujących artykuły żywności, zakładów żywienia zbiorowego, zakładów przechowujących artykuły żywności nie podłączonych do sieci wodociągowej;

w zakresie zasad ochrony dziedzictwa kulturowego i zabytków:

- ustala się ochronę stanowisk archeologicznych figurujących w gminnej ewidencji zabytków niewpisanych do rejestru o numerach:
 - AZP 74-78/9-7 – zlokalizowanego w terenie 7MN-U;
 - AZP 74-78/31-18 zlokalizowanego w terenie 7MN;
 - AZP 75-77/63-5 zlokalizowanego w terenie 7RZM;
 - AZP 75-77/101-37 zlokalizowanego w terenie 8RZM;
 - AZP 75-77/108-20 zlokalizowanego w terenie 1RZ;
 - AZP 75-77/84/2 zlokalizowanego w terenie 22RZM;
 - AZP 73-78/49-8 zlokalizowanego w terenie 20RZM;
- w obszarach, o których mowa działania inwestycyjne, w tym prowadzenie robót budowlanych i prac ziemnych, które mogą powodować zniszczenie warstw kulturowych, wymagają postępowania zgodnie z przepisami odrębnymi;

- w granicach obszaru 1U wskazuje się w części graficznej planu cztery obiekty figurujące w gminnej ewidencji zabytków, niewpisane do rejestru zabytków, tj. piwnice w zespole stacji kolejowej w Klementowicach, dla których ustala się nakaz ich zachowania z dopuszczeniem realizacji prac remontowych mających na celu poprawę ich stanu technicznego;
- prowadzenie robót budowlanych przy zabytku ujętym w gminnej ewidencji zabytków wymaga uzgodnienia z Lubelskim Wojewódzkim Konserwatorem Zabytków zgodnie z przepisami odrębnymi;
- wskazuje się, że tereny oznaczone symbolami 3MN-U i 4KDD położone są na terenie układu urbanistycznego Kurowa, objętego planistyczną ochroną konserwatorską, w obrębie których ochronie podlega całość rozplanowania urbanistycznego i skala zabudowy. W terenie 3MN-U ustala się:
 - dopuszczenie realizacji zabudowy gospodarczej i garażowej w głębi posesji,
 - nakaz stosowania pokrycia dachów z blachy płaskiej, blachy dachówkowej, dachówki ceramicznej i bitumicznej z wykluczeniem blachy trapezowej,
 - stosowanie elewacji tradycyjnych (tynki) z wykluczeniem okładzin typu „siding”;

inne ustalenia w zakresie zasad ochrony środowiska, przyrody i krajobrazu:

- zakaz lokalizacji przedsięwzięć, mogących zawsze znacząco oddziaływać na środowisko w rozumieniu przepisów o ochronie środowiska za wyjątkiem inwestycji celu publicznego z zakresu łączności publicznej, sieci i urządzeń infrastruktury technicznej oraz dróg;
- zakaz lokalizacji przedsięwzięć, mogących potencjalnie znacząco oddziaływać na środowisko w rozumieniu przepisów o ochronie środowiska za wyjątkiem inwestycji celu publicznego z zakresu łączności publicznej, sieci i urządzeń infrastruktury technicznej oraz dróg;
- zakaz lokalizacji zakładów o zwiększonym lub dużym ryzyku wystąpienia poważnych awarii;
- gromadzenie odpadów wytwarzanych na obszarze planu zgodnie z zasadami obowiązującymi na terenie gminy Kurów;
- wskazuje się, że teren oznaczony symbolem 1RZM znajduje się w granicach otuliny Kazimierskiego Parku Krajobrazowego, dla którego obowiązują zapisy szczególne;
- wskazuje się, że tereny oznaczone symbolami: od 5RZ do 8RZ, 20 RZM, 21RZM, RN, 2WS, 3WS oraz 2KDD i 3KDD w całości a teren o symbolu 19RZM w części znajdują się w Obszarze Chronionego Krajobrazu Kozi Bór, dla którego obowiązują zapisy szczególne;
- wskazuje się obszary szczególnego zagrożenia powodzią $Q=1\%$ oraz $Q=10\%$ występujące na terenach oznaczonych symbolami 17RZM, 3MN-U i 4KDD, dla których obowiązują zasady ochrony wynikające z przepisów odrębnych, oraz ustala się przeznaczenie terenu zgodnie z niniejszą uchwałą oraz wprowadza się:
 - zakaz gromadzenia ścieków, nawozów naturalnych, środków chemicznych, a także innych substancji lub materiałów, które mogą zanieczyścić wody oraz zakaz przetwarzania odpadów,
 - zakaz zmiany ukształtowania terenu poprzez jego podnoszenie (nawożenie mas ziemnych);
- wskazuje się występowanie rowów melioracyjnych w terenie oznaczonym symbolem 19RZM, dla którego ustala się nakaz zachowania ciągłości rowów z możliwością przebudowy i zabudowy w przypadku kolizji z projektowaną zabudową.

Ponadto wprowadzono parametry i wskaźniki kształtowania zabudowy dla poszczególnych terenów, w tym określono minimalny udział procentowy powierzchni biologicznie czynnej w odniesieniu do powierzchni działki budowlanej, dla terenów oznaczonych symbolami MN – 50%, MN-U – 40%, MW – 30%, MNW – 50%, U – 30%, 1RZ, 2RZ, 3RZ, 4RZ – 30%, 5RZ, 6RZ, 7RZ, 8RZ – 40%, RZM – 20% (z wyjątkiem 1RZM, 19RZM, 20RZM, 21RZM dla których wyznaczono 50%).

Wszystkie wymienione powyżej ustalenia planu, mają na celu utrzymanie dobrego stanu środowiska bądź jego poprawę. Ponadto ograniczą ryzyko sytuowania obiektów dysharmonijnych oraz zapewnią spójne zasady kształtowania zabudowy.

13. Rozwiązania alternatywne do rozwiązań zawartych w projektowanym dokumencie wraz z uzasadnieniem ich wyboru

Wariant „zerowy” polegający na niepodjęciu prac nad miejscowym planem uniemożliwiłby funkcjonowanie polityki przestrzennej gminy w oparciu o obowiązujące przepisy prawa. Dodatkowo nowe inwestycje oraz zamierzenia budowlane jej mieszkańców nie mogłyby zostać zrealizowane – co znacznie ograniczyłoby dalszy rozwój gminy. Obecna treść planu jest wynikiem analiz uwarunkowań ekonomicznych, środowiskowych, społecznych, demograficznych, stanu infrastruktury technicznej oraz wypracowanego kompromisu pomiędzy uwarunkowaniami przyrodniczymi, a potrzebami lokalnego społeczeństwa.

Przeznaczenie obszarów analizy pod funkcje wskazane w planie nie są sprzeczne z zasadami zrównoważonego rozwoju. Nie przewiduje się znaczącego negatywnego wpływu ustaleń dokumentu na środowisko przyrodnicze. Zaproponowane rozwiązanie umożliwia rozwój gospodarczy gminy Kurów z poszanowaniem zasad funkcjonowania przyrody.

Wprowadzona zabudowa została wskazana w bezpośrednim sąsiedztwie obszarów o w pełni wykształconej strukturze funkcjonalno-przestrzennej jednostek osadniczych, w sposób uwzględniający walory przyrodniczo-środowiskowe obszaru. Nowe tereny inwestycyjne wyznaczono poza najcenniejszymi obszarami przyrodniczymi.

Podstawowe problemy z zakresu ochrony środowiska zostały w projekcie planu rozwiązane w sposób prawidłowy. Dokument uwzględnia wariant najkorzystniejszy pod względem społecznym, ekonomicznym oraz ekologicznym, dlatego też nie wskazuje się rozwiązań alternatywnych.

14. Trudności wynikające z niedostatków techniki lub luk we współczesnej wiedzy

Trudności jakie napotkano przy sporządzaniu prognozy oddziaływania na środowisko wynikają przede wszystkim z ogólnego charakteru ocenianego dokumentu. Ze względu na brak możliwości sprecyzowania jakiego rodzaju przedsięwzięcia będą wprowadzone na terenach inwestycyjnych, niemożliwe jest dokładne określenie w jakim stopniu i na jakie komponenty mogą one oddziaływać. Nie są także znane szczegółowe dane w zakresie rozwiązań technicznych przy projektowanej infrastrukturze, co w kilku przypadkach uniemożliwiło określenie zasięgu oddziaływania na tereny chronione akustycznie (np. w przypadku dróg i linii elektroenergetycznych), czy obszary na których sprecyzowane jest dopuszczalne natężenie pola elektromagnetycznego (w przypadku linii elektroenergetycznych).

Trudności wynikają także z braku dostępnych danych umożliwiających precyzyjne określenie stanu jakościowego środowiska na obszarach planu, w szczególności dotyczy to powietrza, wód powierzchniowych i podziemnych oraz gleb.

15. Streszczenie w języku niespecjalistycznym

Przedmiotem niniejszego opracowania jest prognoza oddziaływania na środowisko do miejscowego planu zagospodarowania przestrzennego dla wybranych obszarów w gminie Kurów zgodnie z Uchwałą Nr XI/96/2025 Rady Miejskiej w Kurowie z dnia 18 lutego 2025 r. w sprawie przystąpienia do sporządzenia miejscowego planu zagospodarowania przestrzennego dla wybranych obszarów w gminie Kurów.

Celem opracowania miejscowego planu zagospodarowania przestrzennego jest uzupełnienie istniejących terenów budowlanych w miejscowościach: Dęba, Łąkoć, Wólka Nowodworska, Zastawie, Brzozowa Gać, Płonki, Buchałowice oraz Klementowice. Obszary te zlokalizowane są najczęściej w bezpośrednim sąsiedztwie terenów już zainwestowanych, wyposażonych w podstawowe sieci infrastruktury technicznej. Posiadają one dostęp do utwardzonych, urządzonych dróg publicznych i wewnętrznych, zapewniających niezbędną obsługę komunikacyjną. Plan stanowi wyraz woli Rady Gminy Kurów względem kształtowania przestrzeni na terenie gminy. Powyższe wpisuje się w instytucję tzw. władztwa planistycznego gminy i jest przejawem racjonalnego gospodarowania przestrzenią gminy.

Celem prognozy sporządzonej do planu jest identyfikacja prawdopodobnych oddziaływań na środowisko ustaleń dokumentu, określenie rozwiązań eliminujących, ograniczających lub kompensujących negatywne oddziaływania na środowisko oraz w miarę potrzeb przedstawienie działań alternatywnych.

Granica terenu opracowania została określona w Uchwale nr XI/96/2025 Rady Miejskiej w Kurowie z dnia 18 lutego 2025 r. w sprawie przystąpienia do sporządzenia miejscowego planu zagospodarowania przestrzennego dla wybranych obszarów w gminie Kurów. Analizą objęto obszary o łącznej powierzchni ok. 154 ha, położone w środkowo-zachodniej części województwa lubelskiego, w powiecie puławskim, w gminie Kurów.

W granicach obszaru objętego planem wyznacza się tereny o różnym przeznaczeniu lub różnych zasadach zagospodarowania, oznaczone symbolami:

1. od 1MN do 11MN – tereny zabudowy mieszkaniowej jednorodzinnej;
2. od 1 MN-U do 12MN-U – tereny zabudowy mieszkaniowej jednorodzinnej lub usług;
3. od 1MW do 3MW – tereny zabudowy mieszkaniowej wielorodzinnej;
4. 1MNV – teren zabudowy mieszkaniowej jednorodzinnej wolnostojącej;
5. 1U, 2U – teren usług;
6. od 1KDD do 17KDD – tereny dróg dojazdowych;
7. od 1KR do 4KR – tereny komunikacji drogowej wewnętrznej;
8. RN – teren rolnictwa z zakazem zabudowy;
9. od 1RZ do 8RZ – tereny zabudowy związanej z rolnictwem;
10. od 1RZM do 23RZM – tereny zabudowy zagrodowej;
11. od 1WS do 3WS – tereny wód powierzchniowych śródlądowych.

Dla wydzieleni określono funkcje oraz wprowadzono szereg zapisów ustalających zasady użytkowania danego terenu, uwzględniające postulaty idei zrównoważonego rozwoju. W obrębie planu wprowadza się zakaz lokalizacji przedsięwzięć, mogących zawsze oraz potencjalnie znacząco oddziaływać na środowisko w rozumieniu przepisów o ochronie środowiska za wyjątkiem inwestycji celu publicznego z zakresu łączności publicznej, sieci i urządzeń infrastruktury technicznej oraz dróg.

W prognozie scharakteryzowano stan środowiska oraz określono jego zagrożenia, a także przeanalizowano wpływ ustaleń projektowanego dokumentu na środowisko przyrodnicze zgodnie z wymogami ustawy z dnia 3 października 2008 r. o udostępnianiu informacji o środowisku i jego ochronie, udziale społeczeństwa w ochronie środowiska oraz o ocenach oddziaływania na środowisko. Przeanalizowano wpływ wprowadzonych zapisów na przyrodniczy system gminy. Omówiono skutki

środowiskowe ustaleń na wody powierzchniowe i podziemne oraz klimat. Przeanalizowano oddziaływanie na walory krajobrazowe. Oceniono przewidywane oddziaływania bezpośrednie, pośrednie, skumulowane, lokalne, ponadlokalne na komponenty środowiska wymienione powyżej oraz określono ich czas trwania. Ponadto określono rodzaje oddziaływań na zdrowie ludzi, zwierzęta, rośliny, bioróżnorodność, powierzchnię ziemi, powietrze, zasoby naturalne, zabytki i dobra materialne.

Ustalenia projektowanego dokumentu nie są sprzeczne z zasadami określonymi dla obszarów chronionych. Nie przewiduje się znaczącego negatywnego wpływu na zdrowie ludzi i środowisko przyrodnicze w tym: zwierzęta, rośliny, bioróżnorodność, obszary chronione, powierzchnię ziemi, walory krajobrazowe, jakość wód podziemnych i powierzchniowych, jakość powietrza, klimat, zasoby naturalne oraz zabytki i dobra materialne w ujęciu ponadlokalnym.

Wprowadzone zapisy prawidłowo odnoszące się do zagadnień ochrony środowiska. Dostosowanie się do zakazów oraz nakazów zamieszczonych w dokumencie zapewni właściwe funkcjonowanie środowiska przyrodniczego.

16. Dokumenty i materiały źródłowe

Akty prawne uwzględnione w opracowaniu

- Dyrektywa Parlamentu Europejskiego w sprawie odnawialnych źródeł energii (dyrektywa 2009/28/WE);
- Decyzja Komisji z dnia 13 listopada 2007 r. przyjmująca, na mocy dyrektywy Rady 92/43/EWG, pierwszy zaktualizowany wykaz terenów mających znaczenie dla Wspólnoty, składających się na kontynentalny region biogeograficzny (notyfikowana jako dokument C(2007)5043)(2008/25/WE) (Dz. Urz. Unii Europejskiej L 12 str.383);
- Ramowa Dyrektywa Wodna (Dyrektywa 2000/60/WE Parlamentu Europejskiego i Rady z dnia 23 października 2000 r. ustanawiająca ramy wspólnotowego działania w dziedzinie polityki wodnej);
- Ramowa Konwencja Narodów Zjednoczonych w sprawie zmian klimatu. Nowy Jork.1992.05.09 (Dz. U. 1996, Nr 53, poz. 238);
- Rozporządzenie Ministra Środowiska z dnia 16 grudnia 2016 w sprawie ochrony gatunkowej zwierząt (t.j. Dz.U. 2022 poz. 2380);
- Rozporządzenie Ministra Środowiska z dnia 13 kwietnia 2010 r. w sprawie siedlisk przyrodniczych oraz gatunków będących przedmiotem zainteresowania Wspólnoty, a także kryteriów wyboru obszarów kwalifikujących się do uznania lub wyznaczenia jako obszary Natura 2000 (t.j. Dz. U. 2014 poz. 1713);
- Rozporządzenie Ministra Klimatu i Środowiska z dnia 11 grudnia 2020 r. w sprawie dokonywania oceny poziomów substancji w powietrzu (t.j. Dz.U. 2024 poz. 870);
- Rozporządzenie Ministra Gospodarki Morskiej i Żeglugi Śródlądowej z dnia 11 października 2019 r. w sprawie kryteriów i sposobu oceny stanu jednolitych części wód podziemnych (Dz.U. 2019 poz. 2148);
- Rozporządzenie Ministra Zdrowia z dnia 17 grudnia 2019 r. w sprawie dopuszczalnych poziomów pól elektromagnetycznych w środowisku (Dz.U. 2019 poz. 2448);
- Rozporządzenie Ministra Środowiska z 24 sierpnia 2012 r. w sprawie poziomów niektórych substancji w powietrzu (t.j. Dz.U. 2021 poz. 845);
- Rozporządzenie Ministra Środowiska z dnia 14 czerwca 2007 roku w sprawie dopuszczalnych poziomów hałasu w środowisku (t.j. Dz. U. 2014, poz. 112);
- Rozporządzenie Ministra Gospodarki Morskiej i Żeglugi Śródlądowej z dnia 12 lipca 2019 r. w sprawie substancji szczególnie szkodliwych dla środowiska wodnego oraz warunków, jakie należy spełnić przy wprowadzaniu do wód lub do ziemi ścieków, a także przy odprowadzaniu wód opadowych lub roztopowych do wód lub do urządzeń wodnych (Dz.U. 2019 poz. 1311);
- Rozporządzenie Ministra Środowiska z dnia 9 października 2014 r. w sprawie ochrony gatunkowej roślin (Dz. U. z 2014 poz. 1409);
- Rozporządzenie Ministra Środowiska z dnia 1 września 2016 r. w sprawie sposobu prowadzenia oceny zanieczyszczenia powierzchni ziemi (Dz. U. z 2016 poz. 1395 ze zm.);
- Rozporządzenie Rady Ministrów z dnia 10 września 2019 r. w sprawie przedsięwzięć mogących znacząco oddziaływać na środowisko (Dz.U. 2019 poz. 1839 ze zm.);
- Rozporządzenie Ministra Gospodarki Komunalnej z dnia 25 sierpnia 1959 r. w sprawie określenia, jakie tereny pod względem sanitarnym są odpowiednie na cmentarze (Dz.U. 1959 nr 52 poz. 315);
- Ustawa z dnia 13 września 1996 r. o utrzymaniu czystości i porządku w gminach (t.j. Dz. U. z 2024 r. poz. 399 ze zm.);

- Ustawa z dnia 23 lipca 2003 r. o ochronie zabytków i opiece nad zabytkami (t.j. Dz. U. z 2024 r. poz. 1292 ze zm.);
- Ustawa z dnia 27 kwietnia 2001 r. Prawo ochrony środowiska (t.j. Dz. U. z 2024 r. poz. 54 ze zm.);
- Ustawa z dnia 27 marca 2003 r. o planowaniu i zagospodarowaniu przestrzennym (t.j. Dz. U. z 2024 r. poz. 1130 ze zm.);
- Ustawa z dnia 28 września 1991 r. o lasach (t.j. Dz. U. z 2024 r. poz. 530 ze zm.);
- Ustawa z dnia 3 lutego 1995 r. o ochronie gruntów rolnych i leśnych (t.j. Dz. U. z 2024 r. poz. 82);
- Ustawa z dnia 3 października 2008 r. o udostępnianiu informacji o środowisku i jego ochronie, udziale społeczeństwa w ochronie środowiska oraz o ocenach oddziaływania na środowisko (t.j. Dz. U. z 2024 r. poz. 1112 ze zm.);
- Ustawa z dnia 7 czerwca 2001 r. o zbiorowym zaopatrzeniu w wodę i zbiorowym odprowadzaniu ścieków (t.j. Dz. U. z 2024 r. poz. 757);
- Ustawa z dnia 9 czerwca 2011 r. Prawo geologiczne i górnicze (t.j. Dz. U. z 2024 r. poz. 1290);
- Ustawa z dnia 14 grudnia 2012 r. o odpadach (t.j. Dz. U. z 2023 r. poz. 1587 ze zm.);
- Ustawa z dnia 16 kwietnia 2004 r. o ochronie przyrody (t.j. Dz. U. z 2024 r. poz. 1478 ze zm.);
- Ustawa z dnia 20 lipca 2017 r. Prawo wodne (t.j. Dz. U. z 2024 r. poz. 1087 ze zm.).

Materiały źródłowe

- *Bank Danych o Lasach*, <http://www.bdl.lasy.gov.pl>;
- Centralny rejestr form ochrony przyrody <http://crfop.gdos.gov.pl/CRFOP/>;
- *Generalna Dyrekcja Ochrony Środowiska. Geoserwis map*, <http://www.geoserwis.gdos.gov.pl>;
- *Informatyczny System Ośłony Kraju – ISOK, mapy zagrożenia powodziowego i mapy ryzyka powodziowego*, KZGW <http://www.isok.gov.pl>;
- Jędrzejewski W., Nowak S., Stachura K., Skierczyński M., Mysłajek R. W., Niedziałkowski K., Jędrzejewska B., Wójcik J. M., Zalewska H., Pilot M., Górny M., Kurek R.T., Ślusarczyk R. *Projekt korytarzy ekologicznych łączących Europejską Sieć Natura 2000 w Polsce*. Zakład Badania Ssaków PAN, Białowieża 2011;
- Kondracki J., 2014: *Geografia regionalna Polski*, PWN SA, Warszawa;
- *Krajowa Strategia Rozwoju Regionalnego 2030*;
- *Krajowy plan na rzecz energii i klimatu na lata 2021-2030*;
- *Plan Zagospodarowania Przestrzennego Województwa Lubelskiego – Perspektywa 2030*;
- *Strategia Rozwoju Województwa Lubelskiego 2030*;
- *Wojewódzki Program Rozwoju Alternatywnych Źródeł Energii dla Województwa Lubelskiego*;
- *Strategia Rozwoju Gminy Kurów na lata 2021-2030*;
- Lorenc H., 2005: *Atlas klimatu Polski*, IMGW Warszawa 2005;
- Matuszkiewicz J. M., 2008: *Regionalizacja geobotaniczna Polski*, IGiPZ PAN, Warszawa;
- Państwowy Instytut Geologiczny <https://www.pgi.gov.pl>;
- *Plan Gospodarki Odpadami Województwa Lubelskiego 2022 (wraz z aktualizacją)*;
- *Plan gospodarowania wodami na obszarze dorzecza Wisły 2022*;
- *Roczna analiza stanu gospodarki odpadami komunalnymi na terenie Gminy Kurów za 2023 rok*;
- *Stan środowiskowy wód podziemnych w Polsce*, Państwowa Służba Hydrologiczna, 2016;
- *System Ośłony Przeciwoślawiskowej – SOPO*, PiG <http://geoportal.pgi.gov.pl>;
- <https://www.kurow.eu>;

- Mapa Geośrodowiskowa Polski skala 1: 50 000, arkusz Kurów (nr 711);
- Mapa Geologiczna Polski skala 1: 50 000, arkusz Kurów (nr 711).

Spis rycin

Ryc. 1. Lokalizacja obszarów analizy na tle gminy Kurów	13
Ryc. 2. Obszary opracowania nr 1 (po lewej) oraz nr 2 (po prawej) w obrębie ewidencyjnym Klementowice.....	14
Ryc. 3. Obszary opracowania nr 3 (po lewej) oraz nr 4 (po prawej) w obrębie ewidencyjnym Klementowice.....	14
Ryc. 4. Obszary opracowania nr 5 (po lewej) oraz nr 6 (po prawej) w obrębie ewidencyjnym Klementowice.....	14
Ryc. 5. Obszary opracowania nr 7 (po lewej) oraz nr 8 (po prawej) w obrębie ewidencyjnym Klementowice.....	15
Ryc. 6. Obszary opracowania nr 9 (po lewej) w obrębie ewidencyjnym Buchałowice oraz nr 10 (po prawej) w obrębie ewidencyjnym Płonki.....	15
Ryc. 7. Obszary opracowania nr 11 (po lewej) oraz nr 12 (po prawej) w obrębie ewidencyjnym Płonki	15
Ryc. 8. Obszary opracowania nr 13 (po lewej) w obrębie ewidencyjnym Płonki oraz nr 14 (po prawej) w obrębie ewidencyjnym Brzozowa Gać.....	16
Ryc. 9. Obszary opracowania nr 15 (po lewej) oraz nr 16 (po prawej) w obrębie ewidencyjnym Wólka Nowodworska.....	16
Ryc. 10. Obszary opracowania nr 17 (po lewej) oraz nr 18 (po prawej) w obrębie ewidencyjnym Dąba	16
Ryc. 11. Obszary opracowania nr 19 (po lewej) w obrębie ewidencyjnym Zastawie oraz nr 20 (po prawej) w obrębie ewidencyjnym Łąkoć	17
Ryc. 12. Obszary opracowania nr 21 (po lewej) oraz nr 22 (po prawej) w obrębie ewidencyjnym Kurów	17
Ryc. 13. Obszary opracowania nr 23 (po lewej) oraz nr 24 (po prawej) w obrębie ewidencyjnym Kurów	17
Ryc. 14. Obszary opracowania nr 25 (po lewej) w obrębie ewidencyjnym Kurów i Płonki oraz nr 26 (po prawej) w obrębie ewidencyjnym Kurów	18
Ryc. 15. Obszary opracowania na tle jednolitych części wód powierzchniowych na terenie gminy Kurów	22
Ryc. 16. Formy ochrony przyrody na terenie gminy Kurów i w granicach opracowania.....	30
Ryc. 17. Obszary opracowania na tle korzyści ekologicznych na terenie gminy Kurów.....	32

Spis tabel

Tab. 1 Charakterystyka jednolitych części wód powierzchniowych na obszarze opracowania	23
Tab. 2 Charakterystyka jednolitych części wód podziemnych na obszarze opracowania	25
Tab. 3 Ocena jakości powietrza w strefie lubelskiej za rok 2023 – kryterium ochrony zdrowia (źródło: GIOŚ, 2024)	26
Tab. 4 Ocena jakości powietrza w strefie lubelskiej za rok 2023 – kryterium ochrony roślin (źródło: GIOŚ, 2024)	26
Tab. 5 Ocena określonych w planie warunków zagospodarowania terenu	37

Tab. 6. Ocena wpływu ustaleń projektu planu miejscowego na cele ochrony ustanowione dla Obszaru Chronionego Krajobrazu Kozi Bór	45
---	----

OŚWIADCZENIE

Oświadczam, że kierownikiem zespołu autorskiego przedmiotowej prognozy oddziaływania na środowisko, zgodnie z wymogami art. 51 ust. 2 pkt. 1 lit. f oraz art. 74a ust. 2 ustawy z dn. 3 października 2008 r. o udostępnianiu informacji o środowisku i jego ochronie, udziale społeczeństwa w ochronie środowiska oraz o ocenach oddziaływania na środowisko (t.j. Dz. U. z 2024 r. poz. 1112 ze zm.), jest osoba, która ukończyła, w rozumieniu przepisów o szkolnictwie wyższym, jednolite studia magisterskie na kierunku związanym z kształceniem w obszarze nauk przyrodniczych z dziedzin nauk biologicznych oraz nauk o Ziemi i brała udział w przygotowaniu co najmniej 5 prognoz oddziaływania na środowisko.

Jestem świadoma odpowiedzialności karnej za złożenie fałszywego oświadczenia.


mgr inż. Patrycja Kosyło